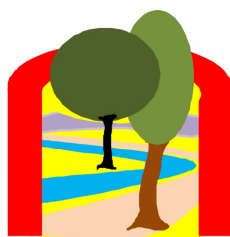




## LEADER HELYI FEJLESZTÉSI STRATÉGIA

***Bakonyalja-Kisalföld kapuja Vidékfejlesztési Egyesület  
véglegesen elismert LEADER Helyi Akciócsoport***



BAKONYALJA -  
KISALFÖLD  
KAPUJA  
VIDÉKFEJLESZTÉSI  
EGYESÜLET

2016. július



# Tartalom

Tartalom .....	2
1. A Helyi Fejlesztési Stratégia hozzájárulása az EU2020 és a Vidékfejlesztési Program céljaihoz .....	6
2. A stratégia elkészítésének módja, az érintettek bevonásának folyamata .....	9
3. A Helyi Fejlesztési Stratégia által lefedett terület és lakosság meghatározása.....	13
4. Az akcióterület fejlesztési szükségleteinek és lehetőségeinek elemzése .....	14
4.1 Helyzetfeltárás.....	14
4.2 A 2007-2013-as HVS megvalósulásának összegző értékelése, következtetések .....	23
4.3 A HFS-t érintő tervezési előzmények, programok, szolgáltatások .....	27
4.4 SWOT .....	30
4.5 Fejlesztési szükségletek azonosítása .....	32
5. Horizontális célok .....	35
5.1 Esélyegyenlőség.....	35
5.2 Környezeti fenntarthatóság.....	35
6. A HFS integrált és innovatív elemeinek bemutatása.....	37
7. A stratégia beavatkozási logikája .....	38
7.1 A stratégia jövőképe.....	38
7.2 A stratégia célhierarchiája.....	38
8. Cselekvési terv.....	41
8.1 Az intézkedések leírása.....	41
8.2 Együttműködések.....	49
8.3 A stratégia megvalósításának szervezeti és eljárási keretei.....	51
8.4. Kommunikációs terv .....	52
8.5. Monitoring és értékelési terv .....	53
9. Indikatív pénzügyi terv .....	56
Kiegészítő információk .....	57



## Vezetői összefoglaló

A Bakonyalja-Kisalföld kapuja LEADER Akciócsoport 2014-2020-as programidőszakra vonatkozó Helyi Fejlesztési Stratégiája a Kisbéri járás 17- és a Komáromi járás 8 jogosult településére terjed ki.

LEADER térségünk jelentős építészeti, táji és történelmi örökséggel rendelkezik, melyek jó kiinduló alapjai lehetnek a mostaninál sokkal jelentősebb turisztikai tevékenységnek. Az elmúlt években egyre nagyobb a kereslet a helyi szolgáltatások és termékek iránt, illetve egyre többen foglalkoznak ilyen szolgáltatással, termékek előállításával, ennek ellenére sok esetben a termelők/szolgáltatók és vásárlók/vendégek nem találták meg egymást, vagy a helyi termék/szolgáltatás minősége és/vagy mennyisége nem éri még el az elvárt szintet.

Akciócsoportunk területének is szembe kell néznie az egyes települések előregedésével, a fiatalok elvándorlásával, néhány településen a jelentősebb munkanélküliséggel, a vállalkozások viszonylag alacsony számával.

Ezen lehetőségek kiaknázásával és egyben a veszélyek visszaszorításának céljával készítettük el Helyi Fejlesztési Stratégiánkat, melynek végrehajtásával értéket teremtő, egészséges és életető térséget kívánunk kialakítani.

Céljaink között szerepel a vállalkozások-, a turizmus- és a kis léptékű infrastruktúra fejlesztése, a fiatalok és képzettek vonzása és megtartása, a közösségépítés és az esélyteremtés.

A fenti célok elérését a különböző operatív programok nyújtotta támogatási lehetőségek figyelembe vételével az alábbi intézkedéseinkkel kívánjuk elősegíteni:

### **LEADER forrásból:**

1. Együttműködésen alapuló turisztikai fejlesztésének támogatása
2. Gazdasági szereplők fejlesztéseinek támogatása
3. Közösségi célú fejlesztések támogatása
4. LEADER rendezvények támogatása

### **A Vidékfejlesztési Program és más operatív programok támogatásával:**

5. Társadalmi felzárkózás erősítése
6. Energiahatékonyság növelése, megújuló energiaforrások alkalmazása
7. Turizmusfejlesztés
8. Gazdasági helyzet javítása
9. Kis léptékű infrastruktúra és alapszolgáltatások fejlesztése

A LEADER forrásból tervezett intézkedések esetén a Helyi Fejlesztési Stratégia alapján készülő pályázati felhívások keretében kívánjuk támogatni a 25 településünkön székhellyel, telephellyel, gazdasággal rendelkező települési és nemzetiségi önkormányzatokat, egyházakat, civil szervezeteket, mikrovállalkozásokat, őstermelőket. Az egyes intézkedéseink esetében a projektek kiválasztása a Stratégiában meghatározott kritériumok és pontozási szempontok alapján történik. Az egyes intézkedés tartalmát a beérkező pályázatok és egyéb javaslatok alapján folyamatosan felül fogjuk vizsgálni, és szükség esetén kezdeményezzük azok módosítását, melyre három alkalommal lesz lehetőség a programidőszak alatt.

Az intézkedések meghirdetését, a beérkező kérelmek/pályázatok értékelését, a támogatási döntést a LEADER HACS Döntéshozó Bizottsága végzi. A döntések előkészítését, a támogatottak értesítését, a Helyi Fejlesztési Stratégia végrehajtásával kapcsolatos adminisztrációs és kommunikációs tevékenységet egyesületünk munkaszervezete látja el az Egyesületi Alapszabály, a Szervezeti és Működési Szabályzat, az Irányító Hatósággal kötendő megállapodás és a pályázati felhívások alapján. A Vidékfejlesztési Program (VP), az Emberi Erőforrás Fejlesztési Operatív Program (EFOP), a Gazdaságfejlesztési és Innovációs Operatív Program (GINOP), a Környezeti és Energiahatékonysági Operatív Program (KEHOP), a Terület- és Településfejlesztési Operatív Program (TOP) támogatásával megvalósítani kívánt fejlesztések esetében a LEADER HACS, illetve annak munkaszervezete elsősorban tájékoztató, tanácsadó, szervező, igény esetén projektmenedzseri tevékenységet lát el a területén (25 településen) működő, tevékenykedő települési és nemzetiségi önkormányzatok, egyházak, civil szervezetek, vállalkozások, őstermelők, és magánszemélyek részére. Néhány esetben pedig a LEADER HACS önállóan vagy a térségben működő érintett szervezetekkel közösen támogatási kérelmet kíván benyújtani a térség fejlesztése érdekében.

**Munkaszervezetünk** négy fő, teljes munkaidőben foglalkoztatott munkavállalóból áll, közülük egy fő a munkaszervezet vezető (Mecseki Melinda), három fő szakmai munkatárs (Bauer Zsolt, Nagyné Klupács Hajnalka, Nemes Zsuzsa). Bérelt, jól felszerelt irodánk a Kisbéri Polgármesteri Hivatalban, az akcióterület központi településén található.

Munkaszervezetünk főbb feladatai:

- Helyi Fejlesztési Stratégia kidolgozása, megvalósítása, aktualizálása;
- projektgenerálás, pályázati tanácsadás a Vidékfejlesztési Programmal kapcsolatban;
- nyertes pályázati projektek megvalósításával, kifizetési kérelmeinek összeállításával kapcsolatban tájékoztató és tanácsadó tevékenység;
- közreműködés a 2007-13-as uniós pénzügyi időszak értékelésében, a 2014-2020-as uniós tervezési időszak előkészítésében, tervezésében;
- a megyei és régiós vidék- és területfejlesztéshez kapcsolódó szakmai szervezetek munkájában való részvétel, együttműködés;
- a vidék-, a közösség- és a helyi gazdaság fejlesztését, a térség-marketing erősítését célzó tevékenységek;
- tájékoztató, projektgenerálási, tanácsadási tevékenység más uniós és hazai pályázati források vonatkozásában; projektötletek kidolgozásának, megvalósításának segítése;

- a működési területünket lefedő civil információs pont működtetése, a meglévő szolgáltatások bővítése, kapcsolatépítés több kistérségi hatókörű civil információs ponttal, együttműködések kialakítása, hálózatfejlesztés;
- a vidék fejlesztését célzó más, a LEADER program szempontjából kiegészítő forrásnak számító EU-s pályázatok működési területünk szintjén való elkészítésének, megvalósításának segítése;
- saját pályázati projektek (civil szervezetek képzése, tájékoztatása; tájékoztató adatbázisok, kiadványok készítése; tematikus rendezvények, tájékoztatók szervezése) megvalósítása a Nemzeti Együttműködési Alap, a Magyar Nemzeti Vidéki Hálózat, a LEADER térségek közötti együttműködések támogatása jogcím támogatásával.



# 1. A Helyi Fejlesztési Stratégia hozzájárulása az EU2020 és a Vidékfejlesztési Program céljaihoz

A LEADER támogatással megvalósuló intézkedéseink az alábbiak szerint járulnak hozzá ezen célokhoz, prioritásokhoz:

## **A KSK rendelet tematikus célkitűzései:**

(3) a kkv-k, (az EMVA esetében) a mezőgazdasági, illetve (az ETHA esetében) a halászati és akvakultúra-ágazat versenyképességének a növelése;

(4) az alacsony szén-dioxid-kibocsátású gazdaság felé történő elmozdulás támogatása minden ágazatban;

(5) az éghajlatváltozáshoz való alkalmazkodás, a kockázatmegelőzés és -kezelés előmozdítása;

(6) a környezet megóvása és védelme és az erőforrás-felhasználás hatékonyságának előmozdítása;

(8) a fenntartható és minőségi foglalkoztatás, valamint a munkavállalói mobilitás támogatása;

(9) a társadalmi befogadás előmozdítása és a szegénység, valamint a hátrányos megkülönböztetés elleni küzdelem;

## **Az előbbieken felsorolt intézkedéseink hasonló kapcsolódást jelentenek a Partnerségi Megállapodás alábbi prioritásaihoz:**

1. A gazdasági szereplők versenyképességének javítása és nemzetközi szerepvállalásuk fokozása.

2. A foglalkoztatás növelése (a gazdaságfejlesztési, a foglalkoztatási, oktatási, társadalmi felzárkózási szakpolitikák által, tekintettel a területi különbségekre).

3. Az energia- és erőforrás-hatékonyság növelése.

4. A társadalmi felzárkózási és népesedési kihívások kezelése.

5. A gazdasági növekedést segítő helyi és térségi fejlesztések megvalósítása.

## **Intézkedéseink hozzájárulnak az EMVA rendeletben meghatározott több prioritáshoz és fókuszterülethez az alábbiak szerint:**

1. A tudásátadás és az innováció előmozdítása a mezőgazdaságban, az erdőgazdálkodásban és a vidéki térségekben, különös tekintettel a következő területekre:

a) az innovációnak, az együttműködésnek és a tudásbázis gyarapításának az ösztönzése a vidéki térségekben;

b) a kapcsolatok erősítése a mezőgazdaság, az élelmiszer-termelés és az erdőgazdálkodás, valamint a kutatás és az innováció között, egyebek mellett a környezetgazdálkodás és a környezeti teljesítmény javítása céljából;

- c) az egész életen át tartó tanulás és a szakképzés előmozdítása a mezőgazdasági és az erdészeti ágazatban;
3. az élelmiszerlánc szervezésének – többek között a mezőgazdasági termékek feldolgozásának és forgalmazásának, az állatjólétnek és a mezőgazdaság terén alkalmazott kockázatkezelésnek – az előmozdítása, különös tekintettel a következő területekre:
- a) az elsődleges termelők versenyképességének javítása, mégpedig azáltal, hogy megfelelőbb módon integrálják őket az agrár-élelmiszeripari láncba a minőségrendszerek révén, a mezőgazdasági termékek értékének növelése, valamint a helyi piacokon, a rövid ellátási láncokban, továbbá a termelői csoportokban és szervezetekben és a szakmaközi szervezetekben folytatott promóció;
6. a társadalmi befogadás előmozdítása, a szegénység csökkentése és a gazdasági fejlődés támogatása a vidéki térségekben, különös tekintettel a következő területekre:
- a) a diverzifikálásnak, kisvállalkozások alapításának és fejlesztésének, valamint a munkahelyteremtésnek a megkönnyítése;
- b) a helyi fejlesztés előmozdítása a vidéki térségekben;
- c) az információs és kommunikációs technológiák hozzáférhetőbbé tétele, használatuk előmozdítása, és minőségük javítása a vidéki térségekben.

**Intézkedéseink a korábban leírtak miatt kapcsolódnak a Vidékfejlesztési Program alábbi prioritásaihoz:**

1. Tudásátadás és innováció
2. Versenyképesség és életképesség fokozása
3. Élelmiszerlánc szervezése, kockázatkezelés
6. Társadalmi befogadás előmozdítása, a vidéki térségek gazdaságfejlesztése

Az Emberi Erőforrás Fejlesztési Operatív Programhoz kapcsolódva, az egymást erősítő, elmaradottságot konzerváló területi folyamatok megtörése érdekében – elsősorban a Kisbéri járás területén – a társadalmi-gazdasági problémák területi koncentrációjának kezeléséhez szakterületeken átívelő, átfogó megközelítésű programokra van szükség, kapcsolódva a települések helyi esélyegyenlőségi programjaihoz.

Stratégiánk erősíti a területünkön elfogadott települési szintű, a 2/2012. (VI. 5.) EMMI rendelet szerinti helyi esélyegyenlőségi programok végrehajtását az alábbiak tekintetében:

- 1) Helyi felzárkózást szolgáló tudás bővítése.
- 2) Többfunkciós közösségi szolgáltató terek működtetése.
- 3) Kedvezőtlen szocio-demográfiai térségi folyamatok megtörése.
- 4) Közösségépítés és -megtartás, építve az EFOP 1.3 intézkedésben kialakított módszertanra és mentorhálózatra.

Kapcsolódó EFOP prioritások, célok elsősorban:

1. prioritás: Infrastrukturális beruházások a társadalmi befogadás területén

- Területi leszakadási folyamatok megállítása.
- Társadalmi aktivitás, társadalmi kohézió növelése.
- Munkaerőpiaci-integráció erősítése.

2. prioritás: Befogadó társadalom

- Foglalkoztathatóság fejlesztése.
- Társadalmi aktivitás, társadalmi kohézió növelése.
- Gyermek és fiatalok társadalmi integrációjának támogatása.
- A szegénység, és hátrányos helyzetek átöröklődésének megakadályozása.
- Területi leszakadási folyamatok megállítása.
- Munkaerőpiaci-integráció erősítése.
- Területi leszakadási folyamatok megállítása.
- Társadalmi aktivitás, társadalmi kohézió növelése.

A HFS megvalósítása során végrehajtásra kerülő projektgeneráló/animáló tevékenységek tovább erősítik kapcsolódásunkat az EU2020 stratégiához, a Partnerségi Megállapodáshoz és a Vidékfejlesztési Programhoz. Kiemelt figyelmet kívánunk fordítani a megújuló energia felhasználást segítő támogatásokhoz kapcsolódó projektgenerálásokra, mind az önkormányzatok, mind a vállalkozások tekintetében.

Saját pályázati projektek kidolgozásával és megvalósításával kívánunk közreműködni az egymást erősítő, elmaradottságot konzerváló területi folyamatok megtörésében, különféle vidékfejlesztési programok lebonyolításában, illetve részt kívánunk venni a Komárom-Esztergom Megyei Foglalkoztatási Paktumban.

A fókuszterületekhez, prioritásokhoz kapcsolódás több esetben pályázati alapfeltétel az intézkedéseinknél (együtműködések, költséghatékonyság és fenntarthatóság), illetve több intézkedésnél megjelentjük a pontozási szempontok között is.





## 2. A stratégia elkészítésének módja, az érintettek bevonásának folyamata



Egyesületünk – a vonatkozó EU-s és hazai irányelvek, valamint saját hitvallásának szelleméhez híven – a tervezési folyamatnak minél nagyobb nyilvánosságot kíván biztosítani. Egyesületünk a Stratégia készítése során különböző közösségi bevonási módokat és módszereket alkalmaz.

**A teljes HFS készítési folyamat során biztosítjuk a nyilvánosságot az alábbi csatornákon keresztül:**

- A HFS készítésének megkezdéséről hirdetményben értesítettük a LEADER térség lakosságát, szervezeteit. A hirdetményt elhelyeztük honlapunkon, megküldtük tagjainknak. Tagjainkon keresztül eljuttatásra került a térség lakosságához, szervezeteihez, vállalkozásaihoz településtől függően hirdetőablákon, települési önkormányzatok honlapján, e-mailben történő továbbítással.
- Internetes nyilvánosság: a honlapunkon közzéteszük a tervezés aktuális állásáról szóló tájékoztatásokat, valamint a HFS véleményezés alatt levő aktuális szövegét, továbbá e-mailen biztosítjuk azok véleményezési lehetőségét.
- Folyamatos konzultációs lehetőséget tartunk – amit sok érdeklődő, projektötlet gazda már igénybe is vett – akciócsoportunk munkaszervezetének irodájában ügyfélfogadási időben. Ezen konzultáció során több esetben került sor a Projektgyűjtő adatlap közös kitöltésére. Több esetben konzultációra került sor a várható, vagy a már kiírt központi támogatásokkal kapcsolatban, illetve ehhez kapcsolódóan azon fejlesztési elképzelések lehatárolására, melyek a későbbiek során LEADER támogatásból kerülhetnek megvalósításra. Amennyiben az egyeztetést követően valamilyen okból nem került beküldésre a Projektgyűjtő adatlap, akkor azok bekerültek egy összesített feljegyzésbe, mely a HFS készítés során is figyelembe vettünk.
- Kérdőíve(ke)t készítettünk, eljuttattuk az(oka)t az érintett szereplők részére, a feldolgozott válaszokat beépítettük a dokumentumba.
- A tervezéssel kapcsolatos egyesületi ülések – közgyűlés, elnökségi ülés – mind nyilvánosak, előre meghirdetettek. Eddig az elnökség és a közgyűlés is több alkalommal ülésezett a HFS készítésével kapcsolatosan (elnökségi, egyben tervezési csoport ülések: 2015. november 24., 2016. február 29., 2016. május 11.; közgyűlések: 2015. december 2., 2016. március 3., 2016. május 26.).
- A HFS készítése során előzetesen meghirdetett településcsoportos fórumokat szervezünk a vidékfejlesztésben érintett szereplők részére. A tervezés megkezdésekor több helyszínen tartottunk fórumot, melyen ismertettük a 2014-2020-as pályázati lehetőségeket és a HFS készítés folyamatát, annak leendő tartalmát. A HFS tervezet elkészítését követően a 2016.

március 3-i nyilvános egyesületi közgyűlésen ismertettük annak főbb elemeit: a kialakított jövőképet, a célok rendszerét, és a tervezett intézkedéseket.

- Akciócsoportunk havonta megjelenő elektronikus hírlevelében is olvashatnak a tervezéssel kapcsolatos információkat az érdeklődők.
- A helyi újságoknak és a települési honlapoknak is eljuttatjuk a tervező munkával kapcsolatos főbb tudnivalókat.

A honlapunkon megtekinthető a HFS tervezet, valamint az Irányító Hatóság észrevételei szerint kiegészített, a Közgyűlés által elfogadott, az Irányító Hatóság részére megküldött végleges stratégia.

A HFS készítéssel kapcsolatos valamennyi fórum, műhelymunka nyilvános, azon bárki részt vehet, ezt minden alkalommal tartalmazza a meghívó, melyet kiteszünk honlapunkra, megküldünk tagjainknak. A meghívót külön megküldjük továbbá azon személyeknek, akik korábban részt vettek valamely fórumon, műhelymunkán.

Munkaszervezetünk az eddig beérkezett projektötleteket tematizálta, vizsgálta azok illeszkedését és lehatárolását.

A tervező munkába a megyei vidék- és területfejlesztéssel foglalkozó szervezeteit, szakembereit (Komárom-Esztergom Megyei Önkormányzat, Nemzeti Agrárgazdasági Kamara, Nemzeti Vidéki Hálózat, Széchenyi Programiroda, stb.) is bevontuk.

Az érintettek bevonásának különböző eszközeivel kapcsolatban készített összegzés a 'Kiegészítő információk' részben olvasható.

A hátrányos helyzetben lévő szereplők helyzetbe hozásával kapcsolatos ötletek, javaslatok és vélemények összegyűjtése és a HFS-be való beépítése céljából a tervező csoport üléseire meghívást kaptak a települési önkormányzatok; a nemzetiségi önkormányzatok; a járások foglalkoztatási osztályai; a többcélú kistérségi társulások és feladatellátó intézményeik; a szociális tevékenységet ellátó szervezetek; a témával, illetve az érintett személyekkel foglalkozó civil szervezetek, intézmények, vállalkozások képviselői.

Nemzetiségi önkormányzat hat van az akciócsoport területén: cigány Ácson, Ászáron, Banán, Kisbéren, Tárkányban, német Bakonysárkányon. Ezek közül az egyesület munkájában Vörös István Tárkány község megbecsült tanítójaként, települési képviselőként és a megyei roma önkormányzat elnökeként vett részt 2014. évi haláláig. Az előző tervezési időszakban, a LEADER pályázat második támogatási körében külön célterületet írtunk ki a számukra, azonban nem tudtak pályázatot benyújtani, mindössze az ácsi szervezet egy rendezvényeket támogató célterületre.

Az egyeztetésekre a célcsoportok részéről jellemző volt az érdektelenség, azonban az érintett közszférába tartozó szervezetek (a Kisbéri Kistérségi Szociális és Gyermekjóléti Alapellátási Központja és a Járási Hivatalok Foglalkoztatási Osztályai) aktívan részt vettek, észrevételeik beépítésre kerültek a stratégiába.

Az ágazatköziség elvének megvalósulását segíti a tervező csoport összetétele – mindhárom szférát képviselő szakemberek alkotják; az ágazatokat képviselő szervezetek bevonása a tervezésbe; valamint a nyilvánosság biztosítása.

Egyesületünk **tervező csoportjának** magját alkotó elnöksége és munkaszervezetének tagjai egytől-egyig vidék- és területfejlesztési programok tervezésében és megvalósításában tapasztalatot szerzett szakemberek.

Egyesületünk elnöke az alapítás óta Sógorka Miklós, Súr község polgármestere, végzettségét tekintve közigazdász és idegenforgalmi menedzser. 2006. óta vezet eredményesen települését. Ezt megelőzően, 2003-2006. között területfejlesztési megbízott volt. 1999-2003. között térségmenedzserként tevékenykedett a Bakonytérsgégi Önkormányzatok Szövetségének megbízásából.

Menedzserként és megbízottként is közreműködött a nemzetközi, hazai és kistérségi területfejlesztési források felkutatásában; tanácsadást végzett a pénzügyi eszközök koordinált felhasználásában; közreműködött a területfejlesztési önkormányzati társulások tevékenységében; valamint a Kisbéri kistérség hosszú távú fejlesztési koncepciójának, fejlesztési programjának kidolgozásában.

Sziji Ferencné elnökhelyettes tanítói végzettségét az Esztergomi Tanítóképző Főiskolán szerezte, 1972-től a helyi általános iskolában tanított. 1985-től Nagyigmánd nagyközség tanácselnöke, később polgármestere volt öt cikluson keresztül, jelenleg is helyi önkormányzati képviselő. 1990-től 1994-ig a Komárom-Esztergom Megyei Közgyűlés tagja volt, a Kulturális Bizottság Elnöke, valamint a Közgyűlés Művelődési Ifjúsági és Közösségfejlesztő Alapítványának elnöki tisztét is betöltötte. A vezetése alatti 25 évben Nagyigmánd hatalmas fejlődésen ment keresztül. Az elnökkel együtt ketten képviselik a közséfért a vezetőségben.

A gazdasági szféra képviselői Biró Tibor és Pintér Lajos. Biró Tibor közigazdasági szakközépiskolát végzett, az Agrogold családi vállalkozás – mely Császáron működtet gazdaboltot és takarmánygyártó üzemet, és amely kétszer is eredményesen pályázott EMVA forrásra – képviselőjeként tevékenykedik az elnökség munkájában, emellett a BiroM Kft. – mely Kisbéren visz egy kertigép szakkereskedést – ügyvezetője, valamint három ciklus óta önkormányzati képviselő Császár községben.

Pintér Lajos pedagógusként végzett, gazdasági és kulturális munkakörben is dolgozott, .négy ciklus óta Bakonyszombathely község polgármestere. Településvezetőként számos pályázati projektet generált és valósított meg, a község a Magyarországi Falumegújítási Díj a fenntartható falufejlesztés kiváló színvonalú megvalósításáért díjazásban részesült 2011-ben.

A civil szfért képviseli Csányi Józsefné, az ácsi Kossuth Lajos Asztaltársaságtól, aki évtizedekig pedagógusként tevékenykedett, volt Ács város alpolgármestere, jelenleg önkormányzati képviselő és több helyi civil szervezet vezetője, ill. Önkéntese.

Székely Márton a Bakonysárkányért Alapítvány – mely többek között teleházat-, civil pontot működtet, Országos Ördöglakat Találkozókat rendez – kuratóriumának elnöke az 1998-as alapítás óta, a helyi civil élet fő szervezője. Tanulmányait a Műszaki Egyetemen és matematika szakon végezte, a helyi általános iskola igazgatóhelyettese, matematikát és informatikát tanít, valamint helyi önkormányzati képviselő is négy ciklus óta.

Mecseki Melinda, a munkaszervezet vezetője művelődésszervező, humánmenedzser szakértő, helyi foglalkoztatás-fejlesztés szakértő és mediátor képzettséggel rendelkezik. Az egyesület alakítása óta vezet a munkaszervezetet, ezt megelőzően gazdasági és humán területen is dolgozott. Részt vett a helyi- és a megyei terület- és vidékfejlesztési tervek készítésében.

Nemes Zsuzsa, a munkaszervezet projektmenedzsere kertészmérnök, növényvédelmi és tápanyag-gazdálkodási szakmérnök, 2009. óta vesz részt az egyesület munkájában, mint kérelemkezelési szakreferens.

Bauer Zsolt, a munkaszervezet projektmenedzsere agrármérnök, mérnöktanár, természetvédelmi szakmérnök. 2011. óta kérelemkezelési szakreferens, előtte, 2008-2010. között a Kisbéri kistérség Helyi Vidékfejlesztési Irodájának vezetőjeként dolgozott. 2003-2008. között az Agóra Vidékfejlesztési Alapítvány projektmenedzsereként többek között a Bakonyalja akciócsoport gesztorszervezetének projektmenedzsere volt. Részt vett a Kisbéri kistérség-, az Ister-Granum Eurorégió és az Által-ér völgye fejlesztési dokumentumainak elkészítésében. 2004-2006. között a Kisbéri kistérségi vidékfejlesztési menedzsere volt.



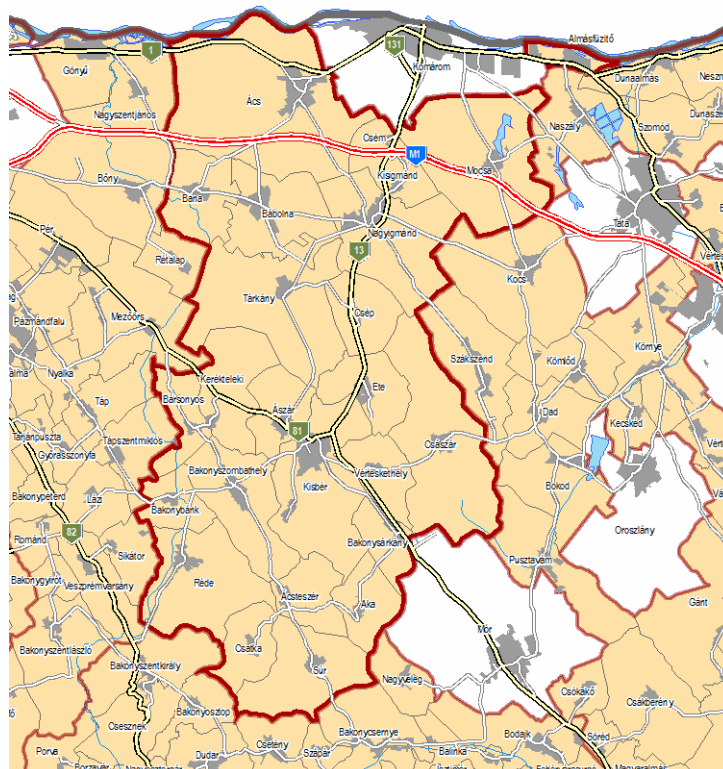
### 3. A Helyi Fejlesztési Stratégia által lefedett terület és lakosság meghatározása



A 'Bakonyalja-Kisalföld kapuja' LEADER akciócsoport tervezési területe a Közép-Dunántúli Régióban, ezen belül Komárom-Esztergom megyében, a Kisbéri járás 17- és a Komáromi járás 8 jogosult településére terjed ki. Komárom városa lakosságszámánál és népsűrűségénél fogva nem vidéki térség, így a LEADER pályázatoknál eddig és ezután sem lehet jogosult, ugyanakkor meghatározó szerepet tölt be a térségben, szervesen kapcsolódik ahhoz.

A 290/2014. (XI.26.). Kormányrendelet szerint a Kisbéri járás kedvezményezett.

A 105/2015. (IV. 23.) Kormányrendelet Kedvezményezett települések jegyzékében szerepel Csép község, mint társadalmi-, gazdasági és infrastrukturális szempontból kedvezményezett település. Ugyanezen jogszabály átmenetileg kedvezményezett települései között találjuk Akát, Bakonybánkot, Csémet és Etét. Az előző kedvezményezett települések Csém kivételével a Kisbéri járáshoz tartoznak.



Az akciócsoport területe (819,5 km<sup>2</sup>) a megye területének (2 265 km<sup>2</sup>) 36,20%-át foglalja el, ugyanakkor 2014. január 1-én népessége (40 221 fő) mindösszesen a megyei összlakosság (300 677 fő) 13,38%-a. A ritka településhálózatban a népsűrűség 49,08 fő/ km<sup>2</sup>, azaz alapvetően vidéki jellegű terület, jó általános környezeti állapottal. A térség 25 települése közül három közepes méretű település (Ács, Bábolna, Kisbér) rendelkezik városi ranggal.

## 4. Az akcióterület fejlesztési szükségleteinek és lehetőségeinek elemzése

### 4.1 Helyzetfeltárás

#### 1. Térszerkezeti adottságok

Az akcióterület a Közép-Dunántúli régió 3 megyéjének találkozásánál, valamint a Nyugat-Dunántúli régió határvonalán, Komárom-Esztergom megye nyugati-délnyugati részén helyezkedik el, a Kisbéri- és a Komáromi járás területét magába foglalva (Komárom városa kivételével).

A térség 25 települése közül három közepes méretű település rendelkezik városi ranggal (a legnépesebb közülük Ács 7 110 fő lakossal), ahol az összlakosság közel 40%-a él. A községek átlagos népessége 1 136,27 fő, ez alatti településméret a déli, aprófalvas területeken jellemző.

Elsősorban az akciócsoport területének déli fele jellegzetesen belső perifériás térség. Jelentős fejlesztési csomópontok (Győr, Komárom, Tatabánya, Mór, Székesfehérvár) található közelében, szinte körbeveszik a területet, de maga szervesen egyikhez sem csatlakozik, sőt a centrumok mindegyike szívó hatást gyakorol rá.

Az akciócsoport területén két természetföldrajzi középtáj találkozik: a szinte sík, alföldi jellegű Komárom-Esztergomi-síkság (Győr-Tatai teraszvidék, Igmánd-Kisbéri medence) és a Bakony-hegyvidék patak völgyekkel tagolt, hullámos térszínű, változatos kiettségű hegylábi térszíne (Súri-Bakonyalja, Bársonyosi-dombvidék). E természetföldrajzi, domborzati kettősség a térség számos egyéb tulajdonságát is meghatározza:

<b>A Bakonyalja-Kisalföld kapuja akciócsoport északi- és déli területének sajátosságai</b>		
<b>Jellemzők</b>	<b>Északi terület</b>	<b>Déli terület</b>
Domborzat	sík, alföldi jellegű	magasabb térszínű patak völgyekkel tagolt dombtság
Településszerkezet	ritkább településszerkezet, nagyobb lélekszámú települések	sűrűbb településszerkezet, kisebb lélekszámú települések
Mezőgazdasági művelési mód	elsősorban szántóföldi növénytermesztés, szőlészet-borászat	elsősorban erdőgazdálkodás, másodsorban szántóföldi növénytermesztés
Gazdasági ágak	mezőgazdasági termékek feldolgozása, élelmiszeripar, könnyűipar	mezőgazdasági termékek feldolgozása, szolgáltatások
Közlekedéscsoporthoz, kapcsolatok	nyugat-keleti- (M1-es autópálya, 1-es főút, Bécs-Budapest vasútvonal) és észak-déli (komáromi határátkelőhely, 13-as főút) irányú kapcsolatok	főként déli- (82-es főút) és délkeleti (81-es főút) kapcsolatok

## 2. Környezeti adottságok

Az akciócsoport területe növényföldrajzi beosztás szempontjából a Pannóniai flóratartományba tartozik, az Alföld- és a Dunántúli-középhegység flóraidékeinek határán található. A két flóraidék természetes növénytakarója a tatárjuharos lösztölgyesek és a homoki gyepek, illetve a cseres-kocsánytalan tölgyesek. A mezőgazdasági művelés következtében azonban a természetes növénytakaró kiterjedése visszahúzódott, azonban a táj megőrizte jellegzetes arculatát, mozaikosságát.

Az erdősültségi mutatót vizsgálva a déli, bakonyaljai területek régiós szinten is a legmagasabb értékkel (26,4%) rendelkeznek. Az északi rész esetében az összes hasznosítható terület 5,5%-a erdősült, területileg a Duna árterén, valamint a mezőgazdasági művelésű területekbe szórványerdőként beékelődve található.

A térség állatvilága is kétarcú, a Kisalföld- és a fajgazdagabb Dunántúli-középhegység faunájára találkoznak területén.

Leginkább a déli területeken, s a Kisalföldhöz tartozó gyepterületeken számos természeti érték, természetközeli élőhely található, melyek a zöldturizmus és az oktatás potenciális színhelyei, ugyanakkor a turistautak, tanösvények és pihenőhelyek száma elenyésző.

Fokozottan védett madárfajok fészkelőhelyeit találjuk a területen. A NATURA 2000 hálózat kiemelt jelentőségű különleges természet-megőrzési területnek jelölt területei közé a térség gyepi (Császár községben a Bársonyos, a Csépi gyep) és Ács községben a Duna és ártere tartoznak, különleges természet-megőrzési területek az Ácsi gyep és a Mocsai ürgés legelő. A természeti tájak összkiterjedése az akciócsoport területének 13%-át jelentik.

Az éghajlati viszonyokban a Dunántúli-középhegység kissé hűvösebb, hegyvidéki és a Kisalföld enyhén kontinentális éghajlati jellemzői keverednek.

A térség két jelentős vízfolyása – az északi határt jelentő Duna mellett – a Concó és a Cuhai-Bakony-ér. A felszíni tavak részben a vízfolyások felduzzasztásából, másrészt a homok- és kavicsbányászat eredőjeként képződtek. Ezek halászati, horgászati és rekreációs funkciókat lát(hat)nak el.

A ritka településhálózat, a környezetszennyező ipari tevékenységek hiánya következtében a környezet általános állapota jónak mondható.

Veszélyeztető tényezők:

- az intenzív szántóföldi növénytermesztésből adódó agrár-környezetvédelmi problémák,
- a levegő- (magas por- és szénmonoxid terhelés), zaj- és rezgésvédelem szempontjából az M1-es autópálya, az 1-es, 13-as és 81-es számú főútvonalak átmenő forgalmának közlekedési eredetű pontszerű terhelése.

### 3. Kulturális erőforrások:

A térségben minden település rendelkezik értékes épületekkel, építészeti értékekkel. Elsősorban a templomok jelentősek, emellett a mezőgazdasági arculatot megőrző gazdasági épületek, nemesi kastélyok, kúriák, emlékházak képviselnek nagy értéket.

Az akciócsoport kiránduló térség, elsősorban a nagyvárosokban élők és az alacsony jövedelemmel rendelkezők körében a legkedveltebb üdülő és kirándulóhely. A táj jellegzetességét, vonzerejét fokozó számos kisebb-nagyobb műemlék, vagy műemlék jellegű építmény található itt. Jellemzőnek tartott, fémjelző termékei: a ló (Bábolna – arab telivér, Kisbér – kisbéri félvér), a bor (az Ászár-Neszmélyi borvidék Bársonyos-Császári körzete) és a vadon élő állatok.

### 4. A társadalom állapota:

Az akciócsoport területe (819,5 km<sup>2</sup>) a megye területének (2 265 km<sup>2</sup>) 36,20%-át foglalja el, ugyanakkor 2014. január 1-én népessége (40 221 fő) mindösszesen a megyei összlakosság (300 677 fő) 13,38%-a (forrás: Központi Statisztikai Hivatal).

A 25 település közül három rendelkezik városi ranggal: Ács, Bábolna és Kisbér, ahol az összlakosság 17,24-, 8,94- illetve 13,16%-a (összesen 39,34%-a) él. Egy nagyközség, Nagyigmánd található a térségben. A községek átlagos népessége 1 136,27 fő, ez alatti településméret a déli, ritkábban lakott területeken jellemző (dél – 10 db település, észak – 2 db település).

A demográfiai folyamatokat jellemző mutatók (forrás: Központi Statisztikai Hivatal, Lechner Nonprofit Kft.) alapján a megye jelentősen elmaradott települései található a térségben, főként a déli területeken.

Az 1980. és 2000. között bekövetkezett jelentős népességfogyást (5-7%) követően, 2000. és 2014. között a népességszám ismét nagy arányban csökkent (42 383 főről 5,10%-kal 40 221 főre).

2013-ban a térségben a természetes fogyás – az élve születések és a halálozások különbözete ezer lakosra vetítve – -6,9 volt (a két szélsőérték: Tárkány 2,7, Bársonyos -31,3). A vándorlási egyenleg – bejelentkezők és kijelentkezők számának különbözete, ezer lakosra vetítve -2,3 volt (a két szélsőség: Bársonyos 23,5, Csém -43,4).

A népesség összetételében az utóbbi három évtizedben erősen negatív változások következtek be: elsősorban a 0-6 éves korú gyermekek száma csökkent drasztikusan (a jelenlegi az 1980. évinek csupán 50-55%-a). A 7-17 éves korosztálynál még nem mutatkozik ilyen nagy mértékű csökkenés (a jelenlegi 80-85%-a az 1980. évinek). Az idősebb korosztály esetében ugyanilyen nagy különbségek nem mutatkoznak, azonban a számok egyértelműen az idősek számának növekedését mutatják, amit nagyrészt a születéskori várható élettartam növekedése okoz. A 60 éves és idősebb népesség aránya az állandó népességhez viszonyítva enyhén növekszik a térségben: 2000. óta 19%-ról 21%-ra, azonban jelentős az egyes települések közötti különbség emelkedett (2013-ban a legalacsonyabb Ászáron volt – 17,1%, a legmagasabb Bársonyoson – 29,8%). Az adatok nagy mértékű előregedést és természetes fogyást jeleznek.



A ritka településhálózatban a népsűrűség 49,08 fő/km<sup>2</sup>, azaz alapvetően vidéki jelegű terület, a 120 fő/km<sup>2</sup>-nél nagyobb népsűrűségű településen (Almásfüzitő) lakók aránya 5,48%. 100 fő/km<sup>2</sup> népsűrűségnél nagyobb értékkel három település (Ászár, Bábolna, Kisbér) rendelkezik, a 20 fő/km<sup>2</sup> népsűrűséget három kistelepülés (Aka, Csatka, Csép) értéke nem éri el.

Az akciócsoport néhány településén több nemzetiség él (cigány, német), melyek számos kisebbségi önkormányzatot alakítottak (cigány – Ács, Ászár, Bana, Kisbér, Tárkány; német – Bakonysárkány), illetve nemzetiségi oktatást vezettek be.

A cigány kisebbség lélekszáma stagnál, arányuk az összlakossághoz képest nő. Ez főleg az óvodás és az általános iskolás korosztályoknál figyelhető meg.

A civil szféra tevékenysége az akciócsoport minden településén nyomon követhető, azonban kevés helyen rendelkeznek megfelelő humán és fizikai infrastruktúrával. A társadalmi részvétel és a társadalmi kontroll igényeinek egy részét elégítik ki tevékenységükkel. A gazdasági helyzet és a társadalmi aktivitás között nem látszik összefüggés a térségi civil szervezetek eloszlásában, munkájában, annak ellenére sem, hogy láthatóan a település méretével szoros összefüggésben van a településen működő civil szervezetek száma.

Jellegüket tekintve meghatározóak a szabadidős-, sport-, oktatási- és kulturális tevékenységet végzők, az ifjúsági szervezetek és a polgárőrsek.

Legmagasabb a szabadidővel- és a sporttal kapcsolatos tevékenységgel foglalkozó non-profit szervezetek száma a térségben, azonban a hozzájuk kapcsolódó infrastruktúra minősége tág határok között mozog.

A nagyüzemek mellett a kedvezőtlen birtokméreten dolgozó kis- és középgazdaságok száma és termelése ugyancsak jelentős – főként a Bakony közeli területeken –, de a gazdasági érdekképviselet és a kistermelők érdekvédelmi szervezetei kevésbé működnek. Jelentősek viszont a szőlő- és bortermelők közösségei, a hegyközségek.

A térség nemzeti jelentősége a lótenyésztési hagyományaiban rejlik. Jelentősek a lovas hagyományok, a lovas turizmus és a lótenyésztés szakmai képviseletét felvállaló egyesületek. Közöttük megtalálható az országos jelentőségű, nemzetközi kapcsolatokat is ápoló szervezet és a térségünkön átnyúló területi lefedettséggel megalapított egyesület is.

A cigány kisebbség kulturális értékeinek megőrzésével, hagyományápolással, a cigányság integrációjának elősegítésével, érdekképviseletével a civil szervezetek közt a Komárom-Esztergom Megyei Cigány Kisebbségi Önkormányzatok Szövetsége tett az elmúlt időszakban komoly erőfeszítéseket.

Az akciócsoport területét körülvevő régió az ország egyik legdinamikusabban fejlődő térsége, ezen belül a térséget gazdasági és társadalmi térszerkezeti sajátosságok tekintetében közepes (kisalföldi területek), ill. Közepesnél gyengébb (bakonyaljai területek) helyzet jellemzi. A külső kapcsolatok, a gazdaságföldrajzi és közlekedési helyzetkép szempontjából a terület adottságai jók, azonban ez egyelőre a kifelé irányuló mozgást erősíti, főként a munkaerő szempontjából, mely Győr, Komárom, Mór, Székesfehérvár és Tatabánya ipari parkjaiba ingázik. A térség két fő foglalkoztatási, kereskedelmi és egyéb szolgáltatásokat nyújtó központja a kistérségek központi, névadó települései, melyeket nagyjából azonos fejlettségi szintű települések vesznek körül.

Komárom-Esztergom megye munkaerőpiaci helyzetének 2016. első negyedévi alakulása *(forrás: Komárom-Esztergom Megyei Kormányhivatal Munkaügyi Központja)*: A megyei nyilvántartásban az idei év első negyedévének végén 7.050 álláskereső szerepelt, 4,8 %-kal, azaz 326 fővel többen, mint az év elején. Létszámuk januárban 535 fővel megemelkedett, a következő hónapban viszont már csak egészen minimális mértékben változott (44 fő). A márciusi hónap ebben az évben is kedvező változást, 253 fős létszámcsökkenést hozott. A nyilvántartott álláskeresők gazdaságilag aktív népességen belüli aránya a negyedév folyamán alig, hónapról-hónapra csupán 0,1-0,2 százalékponttal módosult, március végén pedig a három hónappal korábbi, 4,9 %-os szintre állt vissza.

Az adatok szerint Kisbér térségében nagy arányban nőtt a nyilvántartott álláskeresők száma (42 fővel, 9,8 %-kal) a negyedévében. A becsült ráta értéke csak mérsékelten, 0,2 százalékponttal emelkedett. A Kisbéren nyilvántartott álláskeresők március végi, 472 fős létszámához így 4,7 %-os relatív mutató tartozott. A vizsgált időszakban a nyilvántartott állomány ötödével (116 fő) szűkülte, a relatív mutató pedig 1,4 százalékponttal mérséklődött.

A nyilvántartott álláskeresők számának tárgynegyedévi alakulását tekintve a Komáromi járásban változott a legkedvezőtlenebbül a helyzet a megyén belül. Az idei év eltelt időszakában ugyanis 11,8 %-kal (100 fő) nőtt a nyilvántartott álláskeresők száma, a becsült ráta pedig 0,3 százalékponttal emelkedett. A tárgynegyedévben bekövetkezett növekedés aránya messze meghaladta a megye egészére jellemzőt, egyéves viszonylatban azonban már a megyeihez közelítő arányban, 21,3 %-kal (256 fő) csökkent a nyilvántartásban szereplők száma, és a ráta is 1,6 százalékponttal javult. A komáromi körzetben nyilvántartott álláskeresők száma március végén így 946 főt, a becsült ráta értéke 4,8 %-ot ért el.

A megyei és az országos adatok összevetése alapján megállapítható, hogy Komárom-Esztergom megye, benne az akciócsoport területének mutatói az év elejéhez és az egy évvel korábbiakhoz képest is kedvezőbben alakultak, mint országosan. A tárgynegyedév során ugyanis országosan a megyékre jellemzőnél lényegesen erősebben, 24,7 %-kal nőtt a nyilvántartásban szereplők száma, az egy év alatt bekövetkezett létszámcsökkenés 9,0 %-os aránya pedig jócskán elmaradt attól. A nyilvántartott álláskeresők számának alakulása, illetve a gazdaságilag aktívak létszámának csekély mértékű (1,7 %) növekedése miatt az országos ráta értéke, ami a tárgynegyedév végén 9,3 %-ot ért el, az év elejéhez mérten 1,7 százalékponttal emelkedett, az előző évihez képest 1,1 százalékponttal mérséklődött. Mind emiatt a megyei és az országos mutatók közötti eltérés növekedett, s március végén a megyei ráta már 4,4 százalékponttal volt kedvezőbb az országosnál.

A nyilvántartott álláskeresők gazdaságilag aktív népességen belüli arányát tekintve megyénk relatív helyzete az év elejéhez és az egy évvel korábbihoz képest is javult egy kissé. A megyei mutatók növekvő sorrendjében a tárgynegyedév végén Vas megyével együtt a 3 – 4. helyet foglaltuk el úgy, hogy korábban Győr-Moson-Sopron megye és a főváros mellett még ez a megye is egyértelműen előttünk állt. Az egy évvel korábbihoz képest egy helyet léptünk előre, amivel immár négy hónapja Pest megye elé sorolódtunk.

A két érintett körzet kedvező munkaerő-piaci mutatói alapvetően a közfoglalkoztatási programoknak, az azokban részt vevők magas számának köszönhetőek. Az idei év első negyedévében a nyilvántartott álláskeresők száma 9,8 %-kal, a relatív mutató értéke 0,2 százalékponttal emelkedett. A pályakezdők

száma változatlan maradt (a teljes állomány 5,5 %-a), a teljes létszámnövekedés a másik csoportot érintette.

A nyilvántartott álláskeresők 2016. március végi, iskolai végzettség szerinti megoszlását tekintve a legfeljebb általános iskolát végzettek rendkívül magas, immár 49,4 %-os arányát kell kiemelni. A második legnagyobb csoportot egyharmados arányukkal a középfokú szakképzettséggel rendelkezők alkották. A többi iskolázottsági réteghez tartozók száma alacsony maradt, együttevén is csak az összlétszám 17,4 %-át adták. Az álláskeresők nemek szerinti összetételét a férfiak enyhe többsége jellemezte, akiknek március végi részaránya 52,3 %-os volt.

A Kisbéri- és a Komáromi Járási Hivatal Foglalkoztatási Osztályán jó gyakorlattá vált, hogy kéthetente csoportos tájékoztatókat tartanak újonnan nyilvántartásba vett álláskeresőknek, hogy a lehető legtöbb információval rendelkezzenek a munkaerő-piacon való minél sikeresebb elhelyezkedés érdekében. Ezt a gyakorlatot a továbbiakban is folytatni fogják, mint ahogy toborzási, kiválasztási tevékenységeiket is, melyekkel a munkaerő-piaci igények kielégítését kívánják előmozdítani. Minden csoportos tájékoztatókon részt vesz egy nagyobb létszámigénnyel megjelenő munkáltató, munkaerő-kölcsönző cég is.

A foglalkoztatási szervezet kiemelt feladatként kezeli az Ifjúsági Garancia Rendszer GINOP 5.2.1.-14 Munkaerő-piaci Programot, és a GINOP 5.1.1. – „Út a munkaerőpiacra” programot. A projektek keretében olyan munkaerő-piaci képzéseket indítanak melyek sikeres elvégzése esetén a résztvevő hátrányos helyzetű ügyfélkör elhelyezkedési esélyei nagy mértékben nőnek. A képzési szakirányok összeállításánál figyelembe vették a térségben jelentkező, tartósan betöltetlen álláshelyek összetételét. Ezek alapján többek között indítanak CNC gépkezelő, Targoncavezető, Eladó, Gépi forgácsoló, Olvasztár és öntő, Raktáros, Szociális gondozó és ápoló, TB ügyintéző, Gyermekek- és ifjúsági felügyelő tanfolyamot.

Az akciócsoport területe kiemelt szerepet vállal a közfoglalkoztatási programok indításában.

Képzettség és munkanélküliség szempontjából a cigány kisebbség százalékos mutatói az átlagnál negatívabbak.



## 5. A gazdaság helyzete:

Földrajzi fekvése, településszerkezete kedvezőtlen, az elszórtan fekvő, többségében kis lélekszámú községekből nehézkes a közlekedés. A korábban jellemző, de leépült mezőgazdaság helyét a gazdasági teljesítmény és a foglalkoztatás szempontjából is csak részben tudta átvenni az ipar. A térségben kevés a jelentősebb létszámot, legalább 50 főt foglalkoztató munkáltató.

Az északi sík területek jó termőképességű talajain intenzív szántóföldi növénytermesztést (a vetésterület  $\frac{3}{4}$ -én gabonatermesztést) folytatnak főként nagyüzemi gazdálkodási formában. A nagyüzemek mellett a kedvezőtlen birtokméreten dolgozó kis- és középgazdaságok száma és termelése ugyancsak jelentős, főként a Bakony közeli területeken. A térség nemzeti jelentősége a Bábólnán kifejlesztett iparszerű termelési rendszerekben, valamint Bábolna és Kisbér – jelenleg nem kihasznált – lótenyésztési hagyományaiban rejlik. A mezőgazdasági termelésben döntően a gabonahús (baromfi, sertés) vertikumok működnek, kiegészülve a takarmánygyártással és a gépkereskedelemmel. Összességében a mezőgazdaság termények élelmiszeripari feldolgozása csekély – főként a déli területeken.

Az agrárvállalkozások lehetőségei, a „zöld energia” alapanyagok előállításával – összhangban a magyarországi fejlesztésekkel és az uniós kötelezettségekkel – kapcsolatosan bővülnek. A kistársasági térség kiváló gabona termesztési hagyományait, adottságait kihasználva, biodízel, bioetanol előállítására létesülnek feldolgozók, kiszámítható, megfelelő színvonalú jövedelmet biztosítva a környék mezőgazdálkodóinak.

A térség az Ászár-Neszmélyi borvidék részét képezi, azonban a szőlőültetvények jelentős része kiöregedett, kedvezőtlen fajta-összetételű, ugyanakkor a kistermelők száma és a szőlészeti-borászati hagyomány jelentős. A kertészeti kultúra és gyümölcsstermesztés kis részarányal bír.

A bakonyaljai területeken jelentős az erdőgazdálkodás, azonban a faanyag feldolgozatlanul hagyja el a térséget.

A Duna mellett (Almásfüzitő) logisztikai bázis kialakítása folyik, mely alternatívákat nyithat a vállalkozások számára. A folyami kikötő korszerűsítése az áruszállítás olcsóbb, környezetbarát lehetőségét kínálja, erősítve a környezettudatos gondolkodást is.

Ipari kultúrával kevés helység, elsősorban a Duna mentén lévő települések (Almásfüzitő, Ács) – melyek kapcsolódnak a Komáromi ipari parkhoz –, valamint Kisbér és Bakonybánk (ipari terület) rendelkeznek. A térség iparfejlesztési stratégiájában célként jelenhet meg a közeli ipari parkok számára való ipari jellegű bedolgozói tevékenység kialakítása, ill. A meglévő fejlesztése.

2009-ben a KSH 4 980 db regisztrált vállalkozást tartott nyilván a térségben (60%-kal többet a 3 évvel azelőtti adatnál!) – a legtöbbet a térség kisvárosaiban, ahol jelentősebb vállalkozói réteg található –, ezek közül: 667 db korlátolt felelősségű társulás (13,4%), 325 db betéti társaság (6,5%) és 3 868 egyéni vállalkozás (77,6%) volt. Tehát a regisztrált vállalkozások mindösszesen 19,9%-a társas vállalkozás, és csupán 24,4 db társas vállalkozás esik ezer lakosra. Az akciócsoport kistelepüléseiben igen alacsony a vállalkozói készség, főleg alapszolgáltatásokat nyújtó egyéni vállalkozásokat találunk. A térségi vállalkozások foglalkoztató szerepe alacsony, a nagy központi foglalkoztatók a térségen kívüli településeken működnek, ahova nagy létszámú munkavállaló ingázik naponta.

A működő vállalkozások kb. 15%-a a mezőgazdaság, erdőgazdálkodás, halászat területén, 45%-a az iparban, építőiparban, 40%-a a kereskedelem, szolgáltatás területén dolgozik.

A 2009. évben 448 db kiskereskedelmi üzletet – ebből 152 db élelmiszer jellegűt – tartottak nyilván. 9 db gyógyszertár és 180 db vendéglátóhely működött az akciócsoport területén.

## 6. Összegzés

A 'Bakonyalja-Kisalföld kapuja' LEADER akciócsoport tervezési területe a Közép-Dunántúli Régióban, ezen belül Komárom-Esztergom megyében, a Kisbéri járás 17- és a Komáromi járás 8 jogosult településére terjed ki.

Az akciócsoport területi lehatárolásának történeti előzménye, hogy a tagtelepülések mindegyike 1950 és 1983 között a Komáromi járáshoz tartozott – előtte a Gesztesi járáshoz tartoztak, 1984-től a Kisbéri nagyközségkörnyékhez, illetve a Komáromi városkörnyékhez.

A domborzati folytonosság egyértelmű: a Kisbéri járás északi fele és a Komáromi járás egésze a Komárom-Esztergomi-síksághoz tartozik, a Kisbéri járás déli fele ehhez kapcsolódik szervesen, fokozatos átmenettel a Bakony-hegység hegylábi dombos felszínéhez. A terület Komárom-Esztergom megye – és egyben a Közép-Dunántúli régió – nyugati szélén helyezkedik el.

Mindkét területen jelentős a lótenyésztési múlt, a lovas hagyomány: a Bábolnai Arab Ménes az emberiség és a lótenyésztés világkultúrájának egy különleges értékű történelmi színhelye. Az 1789-ben alapított császári és királyi Bábolnai Ménesben 1816-tól kezdve kizárólag csak arab mének fedeznek. A bábolnai arab lófajta – Shagya Arab Fajta – születése tehát csak alig huszonhárom évvel fiatalabb az angol telivér alapításához képest. Kisbéren, gróf Batthyány Kázmér volt birtokán 1853-tól folyt a második világháborúig színvonalas lótenyésztés. A ménes megalakulásától a nemesvérű ló tenyésztését volt hivatva szolgálni. A tenyésztés hatására kialakult egy angol telivérhez közel álló, de annál tömegesebb, feltétlen nyugodtabb, nagyobb munkakészségű és különösen korrektebb küllemű hátszló típus, a Kisbéri félvér fajta. A századfordulón ezek a félvérek már nevet szereztek maguknak, hogy aztán Európa lovat kedvelő társadalma évtizedekig rajongjon a fajtáért. Olyan fantasztikus versenylovak születtek itt, mint Kisbér, Kincsem és Imperiál.

A két területrészt gazdasági és turisztikai szempontból is számos ponton kapcsolódik egymáshoz.

Jelen együttműködés közös igényből fakad, a fenti közös pontok alapján a 2004-2006. közötti LEADER+-os időszakban – melyben a Kisbéri kistérség települései vettek részt Bakonyalja akciócsoport néven – felvettük egymással a szakmai kapcsolatot, és a 2007-2013-as tervezési időszakban már közösen dolgoztunk a vidék fejlődéséért.

A 290/2014. (XI.26.). Kormányrendelet szerint a Kisbéri járás kedvezményezett. Emellett a 105/2015. (IV. 23.) Kormányrendelet Kedvezményezett települések jegyzékében szerepel Csépi község, mint társadalmi-, gazdasági és infrastrukturális szempontból kedvezményezett település. Ugyanezen jogszabály átmenetileg kedvezményezett települései között találjuk Akát, Bakonybánkot, Csémet és Etét. Az előző kedvezményezett települések Csém kivételével a Kisbéri járáshoz tartoznak.

Az akciócsoport területe (819,5 km<sup>2</sup>) a megye területének (2 265 km<sup>2</sup>) 36,20%-át foglalja el, ugyanakkor 2014. január 1-én népessége (40 221 fő) mindösszesen a megyei összlakosság (300 677 fő) 13,38%-a. A ritka településhálózatban a népsűrűség 49,08 fő/ km<sup>2</sup>, azaz alapvetően vidéki jellegű terület, jó általános környezeti állapottal. A térség 25 települése közül három közepes méretű település (Ács, Bábolna, Kisbér) rendelkezik városi ranggal.

Elsősorban az akciócsoport területének déli fele jellegzetesen belső perifériás térség. Jelentős fejlesztési csomópontok (Győr, Komárom, Tatabánya, Mór, Székesfehérvár) található közelében, szinte körbeveszik a területet, de maga szervesen egyikhez sem csatlakozik, sőt a centrumok mindegyike szívó hatást gyakorol rá.

Földrajzi fekvése, településszerkezete kedvezőtlen, az elszórtan fekvő, többségében kis lélekszámú községekből nehézkes a közlekedés. A korábban jellemző, de leépült mezőgazdaság helyét a gazdasági teljesítmény és a foglalkoztatás szempontjából is csak részben tudta átvenni az ipar.

A népesség összetételében az utóbbi három évtizedben erősen negatív változások következtek be: elsősorban a 0-6 éves korú gyermekek száma csökkent drasztikusan. A demográfiai adatok nagy mértékű elöregedést és természetes fogyást jeleznek.

Az akciócsoport területét körülvevő régió az ország egyik legdinamikusabban fejlődő térsége, ezen belül a térséget gazdasági és társadalmi térszerkezeti sajátosságok tekintetében közepes (kisalföldi területek), ill. Közepesnél gyengébb (bakonyaljai területek) helyzet jellemzi. A külső kapcsolatok, a gazdaságföldrajzi és közlekedési helyzetkép szempontjából a terület adottságai jók, azonban ez egyelőre a kifelé irányuló mozgást erősíti, főként a munkaerő szempontjából, mely Győr, Komárom, Mór, Székesfehérvár és Tatabánya ipari parkjaiba ingázik. A térség két fő foglalkoztatási, kereskedelmi és egyéb szolgáltatásokat nyújtó központja a kistérségek központi, névadó települései, melyeket nagyjából azonos fejlettségi szintű települések vesznek körül. A térség – elsősorban a Kisbéri járás – munkaerőpiaci mutatói Komárom-Esztergom megye viszonylatában a leggyengébbek.

Ipari kultúrával kevés helység, elsősorban a Duna mentén lévő települések, valamint Kisbér és Bakonybánk rendelkeznek. A térség iparfejlesztési stratégiájában célként jelenhet meg a közeli ipari parkok számára való ipari jellegű bedolgozói tevékenység kialakítása, ill. A meglévő fejlesztése.

Az akciócsoport kistépülésein igen alacsony a vállalkozói készség, főleg alapszolgáltatásokat nyújtó egyéni vállalkozásokat találunk. A térségben kevés a jelentősebb létszámot, legalább 50 főt foglalkoztató munkáltató. A térségi vállalkozások foglalkoztató szerepe alacsony, a nagy központi foglalkoztatók a térségen kívüli településeken működnek, ahova nagy létszámú munkavállaló ingázik naponta.

A nagy mennyiségben előállított mezőgazdasági és kertészeti termény élelmiszeripari feldolgozása csekély.

## 4.2 A 2007-2013-as HVS megvalósulásának összegző értékelése, következtetések

Akciócsoportunk tervezési területe nem változott a megalakulás óta.

2008-ban a 2007-2013-as Helyi Vidékfejlesztési Stratégia kidolgozása meghatározott felépítés mentén, szakaszoltan történt a tervezői csoport irányításával a nyilvánosság legteljesebb bevonása mellett, ezt követően fő felülvizsgálat 2011-ben történt.

### **Helyi Vidékfejlesztési Stratégiánk jövőképe:**

Egy olyan optimális vidéki élettér megteremtése, amely belső és külső erőforrásainak fenntartható kihasználása mellett demográfiai, gazdasági, humán és környezeti adottságainak kedvező irányban történő változásával/változtatásával, illetve a folyamatok visszahatásával érhető el.

### **Átfogó célkitűzés:**

A helyi lakosság életminőségének, életkörülményeinek, jövedelmi helyzetének javítása a kistérség népességmegtartó képességének növelésével párhuzamosan a fenntartható vidékfejlesztés szellemiségében.

### **Specifikus célkitűzések:**

- A helyi gazdaság innovatív, versenyképes fejlesztése, a térségi vállalkozások jövedelemtermelő és foglalkoztató képességének fokozása a hátrányok (kevés-, tökehiányos vállalkozás) kezelésével.
- A turisztikai potenciál gazdagítása a jelentős, és csak kevésbé kihasznált természeti, épített, kulturális környezeti, és infrastrukturális erőforrások mobilizálása, minőségi fejlesztése révén.
- Térségi, térségen kívüli kapcsolatok fejlesztése, a helyi identitástudat erősítése, közösségépítés.
- A települések fejlettségében tapasztalható egyenlőtlenségek csökkentése az előző célkitűzések elérésének eredményeként.

Az országos, regionális és az ágazati politikák hatása jelentős volt a HVS végrehajtása során. A HVS tervezésekor az uniós LEADER gyakorlatból kiindulva viszonylag szabadon kerültek megfogalmazásra célok, ehhez vezető intézkedések. A HVS tervezésének befejezését követően azonban az egyes jogcímrendeletek lényegesen szűkítették a LEADER HACS-ok mozgásterét, azokat az országos és ágazati politikai határozta meg. Az első III. Tengelyes kiírásnál az akciócsoportok feladata mindössze a hiánypótlás előtti kérelmek pontozása volt. Sem a maximális támogatási összeg megállapításában, sem a pályázatok értékelésének folyamatában nem tudtunk részt venni.

A későbbi jogcímrendeleteknél már megjelenhettek a HVS-ben meghatározott célkitűzések is. Lehetőség volt az egyes projektek maximális méretének a korlátozására, a pontszám egy kisebb részénél a HVS-hez illeszkedés megjelenítésére, így lehetőség volt az országos és ágazati politikák mellé megjeleníteni a HVS-ben meghatározott célkitűzéseket is.

A legkevésbé a LEADER 2013-as időszakban meghirdetett pályázati intézkedéseknél volt megfigyelhető az országos és az ágazati politikák domináns hatása, mivel itt a néhány alapvető előírás betartása mellett a támogatható tevékenységek, az elismerhető költségek, az egyéb előírások elsősorban a HVS alapján kerülhettek megfogalmazásra. Ebből az időszakból került átvételre több intézkedés is kisebb-nagyobb módosításokkal figyelembe véve a 2014-2020-as időszak operatív programjaiból támogatható tevékenységeket.

A munkahelyteremtés eredetileg fontos cél volt a HVS-ben, azonban az időközben bekövetkezett gazdasági válság miatt a későbbiek során inkább a munkahelyek megtartására helyeződött a hangsúly. Jelenlegi HFS-ünkben szintén elsősorban a munkahelyek megtartása a cél és csak másodlagos az új munkahelyek létesítése, melyek nagyobb volumenben meghaladják a HFS hatókörét.

A fejlesztések megvalósítása során több projektnél is aktív kapcsolat volt akciócsoportunk és az ügyfél között. Nagyon sok esetben a megvalósítás során felmerült változtatási, módosítási igények megfelelő kezelése érdekében az ügyfelek igénybe vették a munkaszervezet tanácsait, javaslatait, előzetesen konzultáltak a szabályos megvalósíthatóság érdekében. Ezen felül a kifizetési kérelmek benyújtását megelőzően is sokan felkeresték Egyesületünket annak érdekében, hogy a benyújtásra kerülő kifizetési kérelmek megfeleljenek az előírásoknak, minél kevesebb és egyszerűbb lehessen a hiánypótlási eljárás. A fenntartási időszakban is több esetben élő a kapcsolat a HACS és az ügyfél között. Több alkalommal veszünk részt olyan rendezvényeken, eseményeken, melyek helyszíne egy-egy korábban megvalósult fejlesztés. Igyekszünk a megvalósult fejlesztéseket később felkeresni, azokat információs anyagainkban bemutatni.

A benyújtott támogatási kérelmekről általánosságban elmondható, hogy érdemi vizsgálat nélkül olyan kérelmek kerültek elutasításra, melyekkel Egyesületünk korábban nem találkozott, sem a pályázó, sem a pályázatíró nem kért szakmai segítséget a támogatási kérelem összeállításához, nem egyeztette a fejlesztési cél támogathatóságát.

Az EMVA III. Tengelyének Falufejlesztés és Vidéki örökség megőrzése jogcímei az első három támogatási körben voltak pályázhatók, ekkor összesen 25 db, ill. 20 db támogatott kérelem született 377- és 396 millió Ft támogatással. A turisztikai tevékenységek ösztönzése jogcímet az első kettő és az utolsó támogatási körben hirdettük meg, összesen 12 db eredményes pályázat került támogatásra 264 millió forinttal. Mikroállalkozások fejlesztésére az első két körben volt lehetőség, ezzel összesen 9 db kérelmező élt sikeresen, ők 122 millió forint támogatást igényeltek.

A LEADER tengely első támogatási körében a 3 db HPME-re összesen 5 db támogatott pályázat érkezett 32 millió forintos támogatással. A második kör tíz célterületén összesen 36 db pályázat került támogatásra 192 millió Ft értékben. A harmadik támogatási kör 5 intézkedésén összesen 44 db pályázatot támogatott egyesületünk 384 millió forinttal.



## Az ÚMVP-DIT III-IV. Tengelyének jogcímeire benyújtott pályázatok összesítése:

Pályázati kör	Beérkezett pályázatok (db)	Támogatott pályázatok (db)	Megítélt támogatás (Ft)
III. tengely 1. kör	30	22	450 107 022,-
III. tengely 2. kör	16	15	163 434 173,-
III. tengely 3. kör	26	22	369 240 633,-
III. tengely – A turisztikai tevékenységek ösztönzése 5. kör	11	7	170 548 373,-
IV. tengely, LEADER 1. kör	6	5	32 301 377,-
IV. tengely, LEADER 2. kör	52	37	191 891 633,-
IV. tengely, LEADER 3. kör	56	32	383 669 347,-
<b>Összesen:</b>	<b>197</b>	<b>140</b>	<b>1 761 192 558,-</b>

### A LEADER Program legutolsó meghirdetési körében megnyitott intézkedések:

1.1 HVS intézkedés megnevezése: Mikro-, kis- és középvállalkozások LEADER-szerű fejlesztése

1.2. Kapcsolódó HVS célkitűzés: Helyi gazdaság fejlesztése

1.3. HVS intézkedés leírása: Támogatás vehető igénybe releváns együttműködés keretében megvalósuló mikro-, kis- és középvállalkozások új telephelyének létrehozására, infrastruktúrájának kiépítésére, meglévő telephelyének bővítésére, korszerűsítésére új technológiai és/vagy infrastrukturális elemekkel. Mikro-, kis- és középvállalkozások eszközállományának fejlesztésére, új gépek, berendezések beszerzésére, marketing kiadásokra.

2.1. HVS intézkedés megnevezése: LEADER-szerű turisztikai fejlesztések támogatása

2.2. Kapcsolódó HVS célkitűzés: Helyi turizmus fejlesztése

2.3. HVS intézkedés leírása: Támogatás vehető igénybe releváns együttműködés keretében megvalósuló, turizmushoz kapcsolódó szálláshely kialakítására, fejlesztésére, bővítésére, a hozzá kötődő turisztikai szolgáltatások fejlesztésére, kialakítására valamint szálláshelyhez feltétlenül nem kötődő turisztikai szolgáltatás kialakítására, már működő szolgáltatások fejlesztésére, bővítésére, korszerűsítésére.

3.1. HVS intézkedés megnevezése: Települések LEADER-szerű fejlesztése

3.2. Kapcsolódó HVS célkitűzés: Lakókörnyezet fejlesztése

3.3. HVS intézkedés leírása: Támogatás vehető igénybe releváns együttműködés keretében megvalósuló, helyi vagy országos védelem alatt nem álló, a település megjelenésében szereppel bíró

épületek, épületrészek külső és belső felújítására, korszerűsítésére, bővítésére, átalakítására, új épületrész kialakítására; a település környezetét és megjelenését javító fejlesztésre; a helyben megtermelt mezőgazdasági termékek értékesítése feltételeinek javítása céljából új piacok létrehozására, meglévők fejlesztésére, bővítésére, az előírásoknak történő megfeleltetésére; kültéri, közcélú feladatokat ellátó játszóterek kialakítására, meglévők korszerűsítésére, a játszótéri eszközök biztonságáról szóló 78/2003. (XI. 27.) GKM rendeletnek megfelelően.

4.1. HVS intézkedés megnevezése: LEADER-szerű helyi rendezvények, képzések támogatása

4.2. Kapcsolódó HVS célkitűzés: Társadalmi tőke erősítése

4.3. HVS intézkedés leírása: Támogatás vehető igénybe releváns együttműködés keretében megvalósuló térségi, települési, szakma specifikus vagy tematikus rendezvény, rendezvénysorozat és képzés költségeinek biztosítására.

A fenti gazdaság- és szolgáltatásfejlesztési pályázati célterületekre számos pályázati igény érkezett, a pályázók kihasználták a rendelkezésre álló forráskeretet, eredményesen megvalósították pályázati elképzeléseiket.

A tapasztalatok alapján az előző időszak intézkedéseinek fő vonalát megtartottuk, hasonló forráskeret arány mellett továbbfejlesztettük azokat a felmerült potenciális igények alapján.



### 4.3 A HFS-t érintő tervezési előzmények, programok, szolgáltatások

Egyesületünk a Helyi Fejlesztési Stratégia végrehajtása során egyrészt a LEADER térségben működő, tevékenykedő szervezetek és személyek részére szervező, tanácsadó, projektmenedzsmenti tevékenység biztosításával, másrészt saját pályázatok benyújtásával igyekszik a lehető legnagyobb fejlesztési forrást felhasználni a térségben, ezzel elősegítve a helyi gazdaság fejlődését.

A HFS legjelentősebb mértékben a **Vidékfejlesztési Program** támogatásaihoz kapcsolódik. Ezek közül is kiemelten az alábbi támogatási lehetőségekhez:

A./ A különböző állattartó telepek építése és korszerűsítése (sertés, baromfi, szarvasmarha, juh és kecske), melyek segítségével gazdaságosabbá lehet tenni a már meglévő állattartó telepeket, másrészt újakat lehet létrehozni. Ezzel új munkahelyek teremthetők, csökkenthető a környezet terhelése és hozzájárul a térségen belüli feldolgozó vállalatok alapanyag biztosításához.

B./ Kertészet korszerűsítése, üveg-és fóliaházak létrehozása, öntözés kialakítása, gyógynövénytermesztés, technológia fejlesztése, gépbeszerzések támogatása. Ezen intézkedések szintén új munkahelyeket teremthetnek és segítik a helyi termékek előállításához, a helyi közétkeztetéshez az alapanyag biztosítását.

c./ A borászat termékfejlesztéseinek és erőforrás hatékonyságának támogatása, mely kiemelten fontos az Ászár-Báronyosi körzet meglévő bortermelőinek piacképessége megtartásában, javításában, ami kihatással lehet nem csak a foglalkoztatásra, hanem a térség turisztikai lehetőségeinek a jelenleginél sokkal nagyobb kihasználására.

D./ Mezőgazdasági termékek értéknövelése és erőforrás-hatékonyság elősegítése a feldolgozásban, mely a meglévő és a más intézkedések segítségével létrejövő mezőgazdasági alapanyagok feldolgozását segíti a térségben. Ezen intézkedés szintén hozzájárulhat a térség foglalkoztatásához, a helyi termékek előállításához, továbbá kapcsolódik a turizmus fejlesztéséhez is alapanyagok, termékek értékesítésével

E./ A fiatal mezőgazdasági termelők számára nyújtott induló támogatás segíti a mezőgazdasági végzettséggel rendelkező fiatalok térségben történő megtartását vagy vonzását, a vidéki identitás népszerűsítését, új munkahelyek teremtését.

F./ A mezőgazdasági tevékenység diverzifikálása segíti különböző szolgáltatások elindítását a térségben, különösen a turisztika területén. Szintén segíti a fiatalok megtartását és vonzását, a munkahelyek teremtését a nem mezőgazdasági vállalkozások indításának támogatása.

G./ A mezőgazdasági kisüzemek fejlesztése segíti a már mezőgazdasággal foglalkozóknak a főállású válást, mely elősegíti a helyi termékek előállítását, munkahelyek teremtését.

H./ Nem mezőgazdasági tevékenységek fejlesztésének támogatása: szolgáltatásfejlesztés és termelés indítása, fejlesztése segíti a meglévő mezőgazdasági termelőink egyéb, nem mezőgazdasághoz kapcsolódó szolgáltatásaink és termék előállításának fejlesztését, elindítását, ami tovább bővítheti a térségben elérhető szolgáltatások és termékek körét, így segíti a gazdaságfejlesztést. Az energetikai fejlesztés pedig csökkenti a környezetterhelést és a fenntartási költségeket.

I./ A településképet meghatározó épületek külső rekonstrukciója, többfunkciós közösségi tér létrehozása, fejlesztése, energetikai korszerűsítés egyrészt segíti a turisztikai lehetőségeket, másrészt a közösségépítést, illetve csökkenti a környezetterhelést és a fenntartási költségeket.

J./ A helyi termékértékesítést szolgáló piacok infrastrukturális fejlesztése, közétkeztetés fejlesztése lehetőséget biztosít a térség helyi termelőinek a megtermelt alapanyagok, előállított helyi termékek értékesítésére, ami javítja a térség gazdasági lehetőségeit.

K./ Az egyedi szennyvízkezelés segíti a hiányzó infrastruktúra pótlását, csökkenti a környezetterhelést.

L./ Külterületi helyi közutak fejlesztése, önkormányzati utak kezeléséhez, állapot javításához, karbantartásához szükséges erő-és munkagépek beszerzése egyrészt javítja az infrastruktúrát, másrészt hozzájárul a turisztikai lehetőségekhez azáltal, hogy a külterületi utakat alkalmassá teszi biciklis, lovas, gyalogos turisták általi használatához.

M./ Kis gazdasági szereplők között létrehozott együttműködések, beleértve a turisztikai együttműködések kiemelten kívánjuk segíteni szervező, tanácsadó, projektmenedzsmenti tevékenységgel, hiszen ez segíti a turisztikai lehetőségek minél szélesebb körű, a termelésben, szolgáltatásban meglévő kapacitások lehető leggazdaságosabb kihasználását. Lehetővé teszi, hogy egy-egy résztvevő csak kisebb beruházást hajtson végre és a tevékenységéhez még hiányzó eszközöket, szolgáltatásokat más termelőtől, szolgáltatótól vegye igénybe. Ez csökkenti a költségeket, ami javítja a foglalkoztatási lehetőséget, továbbá elősegíti az érdektelenség csökkentését, a hálózatosodás kialakulását.

N./ Együttműködések támogatása a Rövid Ellátási Láncok és a helyi piacok kialakításáért, fejlesztéséért és promóciójáért kiemelten illeszkedik a HFS végrehajtásához, hiszen biztosítja a meglévő és létrejövő helyi termékek értékesítését, ami fejleszti a gazdaságot, hozzájárul a turizmusban felhasználható alapanyagok, termékek elérhetővé tételéhez is. Szervező, tanácsadó, projektmenedzsment tevékenységgel kívánjuk segíteni térségünkben a REL és a helyi piacok kialakítását, fejlesztését.

P./ Az erdei ökoszisztémák térítésmentesen nyújtott közjóléti funkcióinak fejlesztése többek között hozzájárul a turisztikai lehetőségek bővítéséhez.

**A Gazdaságfejlesztési és Innovációs Operatív Program (GINOP)** alábbi támogatásai kapcsolódnak leginkább a HFS végrehajtásához:

A./ Mikro-, kis-és középvállalkozások munkahelyteremtő beruházásainak támogatása a szabad vállalkozási zónákban, mely új munkahelyek kialakítását segíti.

B./ Épületenergetikai fejlesztések; Épületenergetikai fejlesztések megújuló energiaforrás hasznosítással kombinálva; Helyi fő-és villamosenergia-igény kielégítése megújuló energiaforrásokkal támogatási lehetőségek elősegítik a vállalkozásoknál a környezetterhelés csökkentését, továbbá csökkentik a fenntartási költségeket, ezzel pedig segítik a gazdasági növekedést, a munkahelyek megtartását.

**A Környezeti és Energiahatékonyság Operatív Program (KEHOP)** esetében jellemző a támogatások kiemelt eljárásrend keretében történő meghirdetése, így ezekhez a településeink elsősorban a szolgáltatókon keresztül (víz, szennyvíz, hulladékszállítás és kezelés, katasztrófavédelem) kapcsolódhatnak.

Az **Emberi Erőforrás Fejlesztési Operatív Program (EFOP)** több intézkedése is kapcsolódik a Helyi Fejlesztési Stratégiánk végrehajtásához. Szervező, tanácsadó, projektmenedzseri feladatok ellátójaként kívánjuk segíteni térségünkben a projektek megvalósulását.

**A Terület-és Településfejlesztési Operatív Program (TOP)** Komárom-Esztergom megyére megfogalmazott valamennyi prioritásai és intézkedése kapcsolódik a Helyi Fejlesztési Stratégiánkhoz, azonban azok szűkös anyagi forrása miatt minimális támogatási lehetőséggel tudunk kalkulálni. Egyesületünk szervezető, tanácsadó, projektmenedzseri tevékenységgel igyekszik elősegíteni olyan támogatási kérelmek benyújtását, melyek reálisan számíthatnak támogatásra. A TOP-5.1.2-15 Helyi foglalkoztatási együttműködés felhívás alapján szorgalmazzuk a támogatási kérelem benyújtását. Egyesületünk konzorciumi tagként részt kíván venni a helyi foglalkoztatási paktumban.

Helyi Fejlesztési Stratégiánk kapcsolódik Komárom-Esztergom megye területfejlesztési koncepciójában megfogalmazott átfogó célok közül a Megyei vidéki tájak új egyensúlya-, valamint részben a Duna menti térség új minősége célokhoz.

A HFS kapcsolódik az alábbi stratégiai célokhoz:

T3 – Duna mente struktúraváltása

T4 – Kisalföldi agárrégió versenyképességének, népességeltartó és alkalmazkodó képességének megerősítése

T5 – Dombvidékek komplex tájgazdálkodásra épülő helyi gazdaságának, szolgáltató funkcióinak és alkalmazkodóképességének megerősítése

## 4.4 SWOT

<p><b>Erősségek</b></p> <ol style="list-style-type: none"> <li>1. Természeti környezet viszonylag érintetlen, jó környezeti állapot, számos helyi védettségű terület;</li> <li>2. Az erdősültség aránya magas, az erdő rekreációs hasznosításának vannak már jelei;</li> <li>3. Fokozottan védett madárfajok fészkelőhelyeit, a NATURA 2000 hálózat kiemelt jelentőségű különleges természet-megőrzési területeit találjuk a térségben;</li> <li>4. A térségben natúrpark kialakítására alkalmas feltételek, kezdeményezések megléte;</li> <li>5. A szabad munkaerő aránya magas;</li> <li>6. A térség műemlék épületekben gazdag;</li> <li>7. A három városban középfokú oktatás zajlik;</li> <li>8. Az egyes agrár ágazok hagyományos jelenléte (szőlő- és borkultúra, lótenyésztés- , tartás), szaktudás és termelés kultúra megfelelő.</li> </ol>	<p><b>Gyengeségek</b></p> <ol style="list-style-type: none"> <li>1. Belső perifériás térség, kedvezőtlen demográfiai folyamatok;</li> <li>2. Nagy területen ritka településhálózat;</li> <li>3. Kereskedelmi, idegenforgalmi, egyéb szolgáltatások nem kiemelkedő színvonala;</li> <li>4. A térségi turisztikai kínálat esetleges, szervezetlen, nincs komplex csomag, TDM szervezet;</li> <li>5. Kevés helyi termékeket előállító vállalkozás, a helyi termékek spektruma szűk;</li> <li>6. A térség gazdasága tőkehiányos, jövedelemtermelő képessége alacsony;</li> <li>7. Magas munkanélküliség;</li> <li>8. Kevés színvonalas, megfelelő presztízzsel rendelkező munkahely.</li> </ol>
<p><b>Lehetőségek</b></p> <ol style="list-style-type: none"> <li>1. Speciális, tájjellegű mezőgazdasági termékek iránti kereslet növekedése;</li> <li>2. A natúrpark szolgáltatásai, az ökoturizmus iránti igény növekedése;</li> <li>3. Az alternatív mezőgazdasági termelés-, a termékek feldolgozása és piacra juttatása támogatásának erősödése;</li> <li>4. A munkaerő-piaci keresletnek megfelelő képzési rendszerek kialakítása;</li> <li>5. A környező kistérségek, az ingázó övezetbe tartozó városok fejlődése;</li> <li>6. Önfenntartó települések arányának növekedése;</li> <li>7. Akciócsoport szintű együttműködések kibővülése, fejlődése;</li> <li>8. A hátrányos helyzetű népesség megélhetését, életfeltételeinek javulását elősegítő programok bővülése.</li> </ol>	<p><b>Veszélyek</b></p> <ol style="list-style-type: none"> <li>1. Gazdasági-jogi helyzet kapcsán bekövetkező negatív változások;</li> <li>2. Kedvezőtlen demográfiai folyamatok folytatódhatnak;</li> <li>3. A hátrányos helyzetű, elszegényedő lakosságréteg aránya növekszik;</li> <li>4. Foglalkoztatási lehetőségek további szűkülése;</li> <li>5. Fiatalok és képzett szakemberek elvándorlása az akciócsoport térségéből;</li> <li>6. A térségben jelenlévő, begyűrűző multinacionális vállalatok érdekérvényesítő-, verseny képességének növekedése;</li> <li>7. A mezőgazdasági termékek piacának átrendeződése, a hagyományos stratégiai termékek iránti kereslet csökkenése;</li> <li>8. Állami, EU forráshiány miatt elmaradó-, késő fejlesztések.</li> </ol>

## **Erősségek**

A feltárt erősségek az alábbi fő jellemzők köré csoportosíthatóak:

- Kedvező természeti adottságok: ide tartozik a természeti környezet viszonylag érintetlensége; az erdősültség magas aránya; a NATURA 2000-es területek megléte; a natúrpark kialakítására alkalmas feltételek, kezdeményezések megléte.
- Kihasználható kulturális és turisztikai értékek: ide tartozik műemlék épületekben való gazdagság; az agrár ágazok hagyományos jelenléte; a natúrpark kialakítására alkalmas feltételek, kezdeményezések megléte.
- Erős alapok és hagyományok: ide tartozik a szabad munkaerő magas aránya; a középfokú oktatás megléte; a mezőgazdasági szaktudás és termelés kultúra, az alternatív gazdálkodási formákhoz szükséges adottságok megléte, valamint a szabad, potenciális ingatlankapacitás.

## **Gyengeségek**

A gyenge pontok az alábbi fő gócpontok, kezelendő problémakörök köré csoportosíthatóak:

- Infrastrukturális elmaradottság: ide tartozik a közúti- és a tömegközlekedési hálózat problémái, a kereskedelmi, idegenforgalmi, egyéb szolgáltatások nem kiemelkedő színvonala.
- Makroszintű gazdasági problémák helyi következményei: belső perifériás térség; a gazdaság tőkehiányos, jövedelemtermelő képessége alacsony; magas munkanélküliség.
- Hiányzó vállalkozói tevékenységek: ide tartozik a térségi turisztikai kínálat szervezetlensége; a kevés helyi termékeket előállító vállalkozás, a helyi termékek szűk spektruma; a feldolgozó-, tároló kapacitás, eredet-megjelölés hiánya, az alapanyag-termelés dominanciája.
- Szemléletbeni problémák, érdektelenség: a motiváltság-, az információáramlás hiánya; a szaktudást igénylő munkalehetőségek hiánya.

## **Lehetőségek**

A feltárt lehetőségek az alábbi fő kitörési irányok, fejlesztési csomópontok fő jellemzők köré csoportosíthatóak:

- Komplex turisztikai programok és lehetőségek fejlesztése elsősorban a natúrpark koncepció mentén.
- Stratégiai fontosságú gazdasági tevékenységek kiemelt fejlesztése: ide tartozik a helyi mikro-, kis- és középvállalkozások fejlődése; a munkaerő-piaci keresletnek megfelelő képzési rendszerek kialakítása; a speciális, tájjellegű mezőgazdasági termékek, valamint az alternatív mezőgazdasági termékek termelése, helyi feldolgozása és piacra juttatása.
- A szférákon belüli és a szférák közötti együttműködési készség fejlődése.

## Veszélyek

A feltárt veszélyek az alábbi fő kockázati pontok, veszélyes tendenciák fő jellemzők köré csoportosíthatóak:

- Kedvezőtlen irányú makroszintű társadalmi folyamatok: ide tartozik a kedvezőtlen demográfiai folyamatok folytatódása; a hátrányos helyzetű, elszegényedő lakosságréteg arányának növekedése.
- Infrastrukturális hiányosságokból adódó veszélyek: ide tartozik az internet és a mobil hálózat gyengesége.
- Makrogazdasági és finanszírozási problémák: ide tartozik a foglalkoztatási lehetőségek további szűkülése; a multinacionális vállalatok érdekérvényesítő-, verseny képességének növekedése; a hagyományos stratégiai termékek iránti kereslet csökkenése; valamint a forráshiány miatt elmaradó, késő fejlesztések.
- Motivációs és szemléleti problémák: ide tartozik az emberek nagy többségének érdektelenségéből adódó veszély.

A SWOT belső (erősségek, gyengeségek) és külső (lehetőségek veszélyek) elemzése alapján az alábbi következtetések vonhatóak le a fő stratégiai irányok meghatározása érdekében:

Az erősségek megfelelő alapot jelentenek egy alapjaiban „Offenzív” stratégia kialakításához és ezáltal a lehetőségeink kihasználásához, hiszen a természeti és társadalmi örökség meglévő elemeire építve, és a térségben meglévő értékekre, hagyományokra támaszkodva komoly növekedés érhető el mind gazdasági, mind társadalmi téren.

Ezzel párhuzamosan egy szisztematikus, hosszú távon gondolkodó és az összes érdekelt fél elvárásait és lehetőségeit figyelembe vevő „Fejlesztő” stratégiának kell a háttérben megvalósulnia, hiszen az alapok és a háttér megfelelő fejlesztése nélkül nem lehet sikeres egy növekedésre irányuló, offenzív stratégiai irány.

A térségben jellemző kedvezőtlen gazdasági és társadalmi tendenciák megtörése és megfordítása érdekében több specifikus célt kell kitűzni és a megfelelő intézkedésekkel elérni, de hiszünk abban, hogy ezen veszélyek és gyenge pontok kezelése a sikeres fejlesztések útján valósítható meg hosszú távon a legnagyobb hatékonysággal.

## 4.5 Fejlesztési szükségletek azonosítása

A 4 legmélyebb, és több alkotóelemből összeálló problémagócként az alábbiakat azonosítottuk:

### 1./ A helyi gazdaság jövedelemtermelő képessége alacsony

A helyi gazdaság alacsony jövedelemtermelő képessége több más problémakörnek (például a fiatalok és képzettek elvándorlásának, vagy az alacsony aktivitásnak) is egyik fontos kiváltó oka, így kialakulásának megértése és megváltoztatása alapvető jelentőségű.



Az alacsony jövedelmezőség összetevői a nem megfelelő infrastrukturális alapok (fejletlen közlekedési és alapszolgáltatási infrastruktúra a települések egy részén), a turisztikai bevételeket korlátozó szervezési és fejlesztési elmaradások (kihasználatlan természeti és kulturális adottságok, komplex turisztikai programok hiánya) és az ezek hatására kialakult lemaradás a helyi termékek és szolgáltatások terén mind mennyiségében, mind kínálati sokféleségében, mind minőségében.

Ezen problémakör feloldásában csak olyan módon lehet előrelépni, ha az egyes elemeket célzottan és összehangoltan fejlesztjük, egy hosszú távú stratégia mentén.



## **2./ Alacsony aktivitás, kevés együttműködés**

Mind a vállalkozások, mind a helyi lakosság, mind a különböző civil szervezetek egyik legfontosabb problémája az egyéni passzivitás és az együttműködés hiánya, vagy esetlegessége. Ezen problémakör egyik összetevője a húzóerőt biztosító, megfelelő gazdasági potenciált mozgósítani képes vállalkozói kör hiánya, vagy passzivitása, a kiterjedt és hagyományteremtő együttműködések hiánya.

Ezen problémakör komoly veszélyt jelent, mivel megfelelő szintű aktivitás és együttműködés nélkül nem lehetséges elérni a stratégiában megfogalmazott célok nagy részét, ezért szükséges a fókuszba helyezni olyan intézkedést, amely által ezen problémakört okozó szemlélet megváltoztatható.

## **3./ Fiatalok és képzett szakemberek elvándorlása**

A csökkenő népesség, és ezen belül a fiatalok és a képzettek elvándorlása olyan problémakör, amellyel a HFS-nek kiemelten kell foglalkoznia. A probléma kialakulását és súlyosbodását több elem is együttesen segíti elő, a legalapvetőbb a gyenge helyi gazdaság és a kevés elvárt színvonalú és presztízsű munkahely.

Ezen problémák együttes, egymást erősítő negatív hatását csak hosszú távú és szisztematikus fejlesztési stratégiával lehet megfordítani, amely jelen stratégia egyik fontos célkitűzése.

## **4./ Elmaradottság konzerválása, leszakadó csoportok**

Az esélyegyenlőség biztosítása minden stratégiának alapvető, horizontális célkitűzése, amely alapvetően három fő alkotóelemből áll össze. A gazdaság által ezen réteg számára nyújtott munkalehetőségek alapvetően befolyásolják a probléma súlyát, amely kínálatnak ráadásul igazodnia kell mind a területi, mind a képzettség, mind szociális szempontból hátrányos réteg lehetőségeihez is.

A gazdasági helyzetből adódó problémák mellett fontos szerepe van a problémakör kialakulásában és a helyzet elmúlt időszakban érzékelhető súlyosbodásában a szubjektív, személyes elemeknek is, amelyek megváltoztatása nélkül a gazdasági fejlesztések és az ennek hatására létrejövő új munkalehetőségek hatástalanok lesznek.

A harmadik – a motivációs problémával szorosan összefüggő – problémakör a képzési, fejlődési, tanulási lehetőségek hiánya, illetve nem megfelelő volta, amely konzerválja a kedvezőtlen folyamatokat és meggátolja a tehetséges fiatalok kitörésének rendkívül fontos folyamatát is. A HFS-ben meghatározott intézkedéseknek ezen problémakör kezelését olyan módon kell megcéloznia, hogy az hosszú távon fenntartható módon, érezhető és hatásos változásokat tudjon elérni.



## 5. Horizontális célok

### 5.1 Esélyegyenlőség

Helyi Fejlesztési Stratégiánk megvalósítása során a hátrányos helyzetben lévő szereplők (szegénységben élők, fogyatékkal élők, nők, idősek, pályakezdekők, stb.) helyzetbe hozására, egyenlő esélyeik megteremtésére nagy hangsúlyt fektetünk. Ennek érdekében részt kívánunk venni a TOP5.1.2-15 intézkedésből megvalósítható helyi foglalkoztatási paktumban.

Másrészt a saját LEADER támogatásunk terhére meghirdetésre kerülő intézkedések esetén többletpontot ér a hátrányos helyzetű munkavállaló alkalmazása; illetve a hátrányos helyzetű személyekkel foglalkozó intézmények, civil szervezetek és egyházak évenkénti pénzbeli vagy természetbeni támogatása. Ezen vállalások teljesülését évente igazolni kell a támogatottnak a monitoring adatszolgáltatás keretében.

Mivel a 290/2014. (XI.26.) Korm. Rendelet alapján a Kisbéri járás kedvezményezett, ezért igyekeztük összegyűjteni az esélyegyenlőséggel kapcsolatos javaslatokat, véleményeket. Az elhangzott javaslatok alapján a jövőben támogatástól függetlenül műhelymunkákkal kívánjuk segíteni az érintettek és a velük foglalkozó szakemberek, továbbá önkormányzataink, civil szervezeteink, vállalkozásaink együttgondolkodását a hátrányos helyzetben élők helyzetbe hozására, egyenlő esélyeik megteremtésére. Fel kívánjuk mérni és bemutatni a térségben kialakult ezzel kapcsolatos jó gyakorlatokat.

### 5.2 Környezeti fenntarthatóság

Egyesületünk törekszik a környezeti fenntarthatóság szempontjait a lehetőségeihez mérten figyelembe venni a stratégia végrehajtása során.

A fejlesztések során igyekszünk felhívni a figyelmet a megújuló energia felhasználásának a fontosságára, népszerűsíteni kívánjuk az ezzel kapcsolatos támogatási felhívásokat, tanácsadással segítjük a kérelmek benyújtását.

A jövőben szeretnénk szemléletformáló programokat indítani többek között a megújuló energia felhasználásához, a szelektív hulladékgyűjtés fontosságához kapcsolódóan.

Kiemelten kívánjuk kezelni a meglévő táji, természeti értékek megőrzését, ezért népszerűsíteni kívánjuk az öko- és szelíd turizmus alapelveit.

Minden lehetséges eszközt igénybe kívánunk venni annak érdekében, hogy népszerűsítsük a helyi termékek, helyi szolgáltatások, helyi ismeretek előnyben részesítését, helyi munkahelyteremtés elősegítését.



A támogatott rendezvényeknél elvárjuk a helyi termék, helyi fellépő/előadó megjelenési lehetőségét, a beruházások pontozásánál figyelembe vesszük a LEADER térségből származó helyi termék, szolgáltatás igénybe vételét.

A támogatási kérelmek pontozásánál, kiválasztásánál megjelenítjük a környezeti fenntarthatósággal kapcsolatos szempontokat is.



## 6. A HFS integrált és innovatív elemeinek bemutatása



Helyi Fejlesztési Stratégiánk az elmúlt időszakhoz képest több integrált és innovatív elemet is tartalmaz.

A tervező munka során több alkalommal és különböző tématerületekkel (helyi termék előállítás, turisztikai lehetőségek, hátrányos helyzetűek) kapcsolatban felmerült, hogy a további előrelépés, fejlődés egyik gátja az információ hiány és az emberek passzív hozzáállása. Tapasztalható volt az is, hogy a különböző ágazatok képviselői milyen hatékonyan tudnak együtt gondolkodni a legkülönbözőbb témákkal kapcsolatban.

Ezen tapasztalatokat felhasználva stratégiánk egyik fő célja, hogy jelentősen kibővítsük az együttműködéseket az akciócsoport területén belül, és kifelé egyaránt, más LEADER térségekkel a különböző szférák és ágazatok együttes részvételével, valamint aktivizáljuk LEADER térségünk vállalkozásait, civil szervezeteit és lakóit.

Ennek érdekében került megfogalmazásra több intézkedésnél az együttműködés szükségessége, a sokkal nagyobb nyilvánosság megkövetelése (programok meghirdetésénél, megvalósult fejlesztések bemutatásánál), mely különböző szférákat és különböző ágazatokat érint, illetve a rendezvényeknél a helyi termelők, fellépők és előadók bevonásának a kötelezettsége.

Emellett kiemelten fontosnak tartjuk a turizmushoz kapcsolódó termékek, szolgáltatások, látnivalók olyan módon történő népszerűsítését, mely lehetőséget biztosít a minél hosszabb itt tartózkodásra a vendégek részéről. Ehhez kapcsolódva kívánunk egységes turisztikai arculatot kialakítani a natúrpark szellemisége mentén, létrehozva térképes adatbázist, internetes felületet. A még szélesebb együttműködés érdekében Egyesületünk felveszi a kapcsolatot a régiós és országos turisztikai szervezetekkel, a későbbiek során az ő adatbázisukkal is össze kívánjuk kapcsolni az elkészülő adatbázisokat, illetve be kívánunk kapcsolódni a Bejárható Magyarország programba, meg kívánjuk jeleníteni LEADER térségünk turisztikai attrakcióit az országos adatbázisban. Szervező, koordináló munkával segíteni kívánjuk térségünk önkormányzatait, civil szervezeteit, vállalkozásait, magán szálláshely működtetőit és őstermelőit, hogy közös fejlesztésekben, túraútvonalakban gondolkodva működjenek együtt.

Segíteni kívánjuk a rövid ellátási láncok kialakítását, melybe szintén be kívánjuk vonni a különböző szférák résztvevőit is.

A jövőben egy-egy téma kapcsán időről-időre össze kívánjuk hívni a térség adott témában érintett, szféráktól független képviselőit.

A jövőben részt kívánunk venni a LEADER térségek közötti és nemzetközi kapcsolatokban annak érdekében, hogy a máshol már jól működő fejlesztéseket (pl. Megújuló energia, helyi termékek), szakmai tapasztalatokat megismerhessük és térségünkben kamatoztathassuk.

## 7. A stratégia beavatkozási logikája

### 7.1 A stratégia jövőképe

Egy olyan optimális vidéki élettér megteremtése, amely belső és külső erőforrásainak fenntartható kihasználása mellett demográfiai, gazdasági, humán és környezeti adottságainak kedvező irányban történő változásával/változtatásával, illetve a folyamatok visszahatásával érhető el.

### 7.2 A stratégia célhierarchiája

Jövőkép
Egy olyan optimális vidéki élettér megteremtése, amely belső és külső erőforrásainak fenntartható kihasználása mellett demográfiai, gazdasági, humán és környezeti adottságainak kedvező irányban történő változásával/változtatásával, illetve a folyamatok visszahatásával érhető el.

	Átfogó cél(ok)
1.	Élénkülő helyi gazdaság és turizmus
2.	Megőrzött helyi értékek
3.	Aktívabb vidéki közösségek

Sz.	Specifikus célok	Eredménymutatók megnevezése	Célértékek
1.	Bővülő turisztikai szolgáltatások és infrastruktúra	vendégéjszakák számának változása	+15%
2.	Mikrovállalkozások fejlesztése	megtartott és új munkahelyek száma	50 db
3.	Jobb minőségű közösségi életterek és szolgáltatások	a felújított közösségi terek látogató száma	10 000 fő

	Intézkedések (beavatkozási területek)	Melyik specifikus cél(ok)hoz járul hozzá		
		1.	2.	3.
1.	Együttműködésen alapuló turisztikai fejlesztésének támogatása	x	x	
2.	Együttműködésen alapuló turisztikai beruházások támogatása	x	x	
3.	Gazdasági szereplők fejlesztéseinek támogatása		x	
4.	Közösségi célú fejlesztések támogatása			x
5.	LEADER rendezvények támogatása	x		x

A problémák elemzése alapján a közösségünl meghatározta a fő célokat, amelyek mentén a stratégia felépíthető. Ezen fő célok az alábbi specifikus célterületekre bonthatóak le:

### 1.) Turizmus fejlesztése

A térség adottságaiból és hagyományaiból adódóan a fő célok között kiemelten kell helyet kapnia a turisztikai fejlesztések azon vonatkozásának, amely a leginkább képes komoly fejlődést és sikereket elérni hosszú távon. Ennek érdekében a célok között szerepelnie kell a meglévő természeti és kulturális adottságok jobb kihasználása, egyrészt néhány kiemelt attrakció célzott fejlesztésével, natúrpark kialakításával, másrészt a meglévő lehetőségek jobb kommunikációjával.

A helyi termékek megfelelő kínálata kialakításának segítése, a meglévő termékek hatékony eljuttatása a vendégek számára kiemelt cél.

A turizmus fejlesztése nem működhet a benne tevékenykedő vállalkozások, önkormányzatok és civil szervezetek hatékony együttműködése nélkül, amelynek ki kell terjednie komplex fejlesztések közös megvalósítására is.

### 2.) Vállalkozásfejlesztés

A térség vállalkozóinak célzott, hosszú távú és sokrétű fejlesztési célja az alábbi elemekből tevődik össze:

- a vállalkozások telephelyeinek, gépeinek, eszközeinek, berendezéseinek fejlesztése, melynek segítségével képesek lesznek szélesebb körben és magasabb minőségben szolgáltatni, illetve termékeiket előállítani;
- az együttműködések generálása és fejlesztése;
- piaci jelenlét és PR-marketing tevékenység fejlesztése az együttműködésekre alapozva.

A vállalkozás-fejlesztési célok a fejlesztési stratégiánk gerincét képezik, hiszen rajtuk keresztül érhető el egy stabil, fenntartható és a helyi közösségért tenni akaró és képes vállalkozói kör, valamint a munkahelyek bővülése.

### **3.) Közösségi célú fejlesztések**

A helyi közösségek alapvető szerepet töltenek be azon feladatokban, amely többek között a fiatalok és képzettek megtartását célul kitűző stratégiai irányok megvalósításához szükségesek. Ennek egyik eleme a helyi örökség ápolása és új kezdeményezések indítása.

Természetesen ezen közösségek nem képesek megfelelő támogatás nélkül hatékonyan fejlődni és terjeszkedni, ezért szükséges célul kitűzni a közösségi terek, a szervezetek eszközállományának és programjainak a fejlesztését.

A hátrányos helyzetű csoportok helyzetbe hozása és a kedvezőtlen tendenciák megtörése a legkönnyebben a fiatal generáció képzésével, tudásának bővítésével kezdhető el, amivel párhuzamosan a személyes motivációt, a kitörést lehetővé tévő életszemléletet is ki kell alakítani.

### **4.) Helyi rendezvények**

A helyi közösségi élet fő színhelyei a helyi és térségi rendezvények. Szükséges e rendezvények rendszeres megtartása, fejlesztése, többek között a helyi termékek és szolgáltatások igénybe vételével, valamint a helyi termékek, helyi fellépők/előadók megjelentetésével.

A gazdaság, a turizmus fejlesztéséhez elengedhetetlenek a szakma specifikus és/vagy tematikus rendezvények megszervezése. Legalább ilyen fontos az esélyegyenlőség növelése szempontjából a képzések szervezése, fejlesztésük.





## 8. Cselekvési terv

### 8.1 Az intézkedések leírása



<b>Az 1. intézkedés megnevezése:</b>	<b><i>Együttműködésen alapuló turisztikai fejlesztésének támogatása</i></b>
<b>Specifikus cél:</b>	Bővülő turisztikai szolgáltatások és infrastruktúra
<b>Indoklás, alátámasztás:</b>	A térségben kialakulóban van a turizmushoz kapcsolódó infrastruktúra, azonban nagy szükség van a programok fejlesztésére, a térségi turisztikai kínálat szervezésére, marketingjének erősítésére.
<b>A támogatható tevékenység területek meghatározása:</b>	Támogatás vehető igénybe térségi turisztikai koordinációs feladatok ellátására, közösségi információs és marketing feladatok végzésére. Információs pontok, pihenőhelyek létrehozása. Térségi és helyi kiadványok, marketing termékek, információs anyagok, -táblák készítése.
<b>Kiegészítő jelleg, lehatárolás:</b>	Az intézkedés kiegészíti a Vidékfejlesztési Program és a GINOP intézkedéseit, mivel támogatást biztosít a turisztikai fejlesztések megvalósításához. A Vidékfejlesztési Program és a GINOP az önkormányzatoknak, civil szervezeteknek és egyházaknak turisztikai tevékenység végzéséhez nem tartalmaz támogatási lehetőséget, a TOP esetében a támogatási összeg minimuma magasabb. Az intézkedés a különböző szférák közötti összefogással, a LEADER térség települései közötti kapcsolatok kialakításával segíti a közösségépítést is, egyben hozzájárul a térség gazdasági helyzetének javításához. A turisztikai fejlesztések bővítik a LEADER térség programturisztikai lehetőségét, egyben hozzájárulnak a Bejárható Magyarország célkitűzéseéhez.
<b>A jogosultak köre:</b>	települési- és kisebbségi önkormányzatok, székhellyel vagy telephellyel rendelkező nonprofit szervezetek, -egyházak, falusi szálláshelyet üzemeltető természetes személyek, induló és működő mikrovállalkozások

<b>Kiválasztási alapelvek és kritériumok:</b>	<p>Egy pályázó egy intézkedésre legfeljebb egy pályázatot nyújthat be.</p> <p>Támogatott szálláshelytípusok (közösségi szálláshely, magánszálláshely) meghatározása.</p> <p>Alkalmazotti létszám fenntartása, ill. fejlesztése a projektméret függvényében.</p> <p>Hátrányos helyzetű munkavállaló (25 év alatti pályakezdő fiatal; fogyatékkal élő; 40 évnél idősebb, 2 vagy több 10 éven aluli gyermeket nevelő munkavállaló; 10 éven aluli gyermeket nevelő egyedülálló munkavállaló; 50 évnél idősebb munkavállaló) foglalkoztatásának előnyben részesítése.</p> <p>Legalább egy alkalommal a projektet bemutató, népszerűsítő rendezvény szervezése.</p> <p>Együttműködés kiépítése a Bakonyalja-Kisalföld kapuja Vidékfejlesztési Egyesülettel.</p> <p>Költséghatékonyság és fenntarthatóság szempontjainak figyelembe vétele.</p>
<b>Tervezett forrás:</b> - az adott intézkedésre allokált forrás - a támogatás aránya - a támogatás korlátai	<p>40.000.000,- Ft</p> <p>a Komáromi járás településein – 75%, a Kisbéri járás településein – 85%</p> <p>térségi turisztikai koordináció – 5.000.000,- Ft – 20.000.000,- Ft</p> <p>információs-, marketing anyag, tábla – 100.000,- Ft - 1.500.000,- Ft</p> <p>térségi kiadvány – 100.000,- Ft – 500.000,- Ft</p>
<b>Megvalósítás tervezett időintervalluma:</b>	2016. II. félév – 2018. II. félév
<b>Kimeneti indikátorok:</b>	20 db turizmusfejlesztési projekt (információs-, marketing anyag létrehozása) – vállalkozói – 3 db, civil – 2 db, önkormányzati projekt – 15 db

<b>A 2. intézkedés megnevezése:</b>	<b><i>Együttműködésen alapuló turisztikai beruházások támogatása</i></b>
<b>Specifikus cél:</b>	Bővülő turisztikai szolgáltatások és infrastruktúra
<b>Indoklás, alátámasztás:</b>	A térségben kialakulóban van a turizmushoz kapcsolódó infrastruktúra, azonban nagy szükség van a szálláshelyek

	színvonalának, programjainak fejlesztésére.
<b>A támogatható tevékenység területek meghatározása:</b>	Támogatás vehető igénybe turizmushoz kapcsolódó szálláshely kialakítására, fejlesztésére, bővítésére, a hozzá kötődő turisztikai szolgáltatások fejlesztésére, kialakítására, valamint szálláshelyhez feltétlenül nem kötődő turisztikai szolgáltatás kialakítására, már működő szolgáltatások fejlesztésére, bővítésére, korszerűsítésére.
<b>Kiegészítő jelleg, lehatárolás:</b>	<p>Az intézkedés kiegészíti a Vidékfejlesztési Program és a GINOP intézkedéseit, mivel támogatást biztosít a turisztikai fejlesztések megvalósításához.</p> <p>A Vidékfejlesztési Program és a GINOP az önkormányzatoknak, civil szervezeteknek és egyházaknak turisztikai tevékenység végzéséhez nem tartalmaz támogatási lehetőséget, a TOP esetében a támogatási összeg minimuma magasabb.</p> <p>Az intézkedés a különböző szférák közötti összefogással, a LEADER térség települései közötti kapcsolatok kialakításával segíti a közösségépítést is, egyben hozzájárul a térség gazdasági helyzetének javításához.</p> <p>A turisztikai fejlesztések bővítik a LEADER térség programturisztikai lehetőségét, egyben hozzájárulnak a Bejárható Magyarország célkitűzéseikhez.</p>
<b>A jogosultak köre:</b>	települési- és kisebbségi önkormányzatok, székhellyel vagy telephellyel rendelkező nonprofit szervezetek, -egyházak, falusi szálláshelyet üzemeltető természetes személyek, induló és működő mikroállalkozások
<b>Kiválasztási alapelvek és kritériumok:</b>	<p>Egy pályázó egy intézkedésre legfeljebb egy pályázatot nyújthat be.</p> <p>Támogatott szálláshelytípusok (közösségi szálláshely, magánszálláshely) meghatározása.</p> <p>Alkalmazotti létszám fenntartása, ill. fejlesztése a projektméret függvényében.</p> <p>Hátrányos helyzetű munkavállaló (25 év alatti pályakezdő fiatal; fogyatékkal élő; 40 évnél idősebb, 2 vagy több 10 éven aluli gyermeket nevelő munkavállaló; 10 éven aluli gyermeket nevelő egyedülálló munkavállaló; 50 évnél idősebb munkavállaló) foglalkoztatásának előnyben részesítése.</p> <p>Legalább egy alkalommal a projektet bemutató, népszerűsítő</p>



	<p>rendezvény szervezése.</p> <p>Együtműködés kiépítése a Bakonyalja-Kisalföld kapuja Vidékfejlesztési Egyesülettel.</p> <p>Költséghatékonyság és fenntarthatóság szempontjainak figyelembe vétele.</p>
<p><b>Tervezett forrás:</b></p> <p><b>- az adott intézkedésre allokált forrás</b></p> <p><b>- a támogatás aránya</b></p> <p><b>- a támogatás korlátai</b></p>	<p>100.000.000,- Ft</p> <p>a Komáromi járás településein – 50%, a Kisbéri járás településein – 60%</p> <p>szálláshely – 1.000.000,- Ft – 10.000.000,- Ft</p> <p>szolgáltatás, attrakció – 500.000 – 5.000.000,- Ft</p>
<p><b>Megvalósítás tervezett időintervalluma:</b></p>	<p>2016. II. félév – 2018. II. félév</p>
<p><b>Kimeneti indikátorok:</b></p>	<p>20 db turizmusfejlesztési projekt (szálláshely-, szolgáltatás-, attrakció-fejlesztés) – vállalkozói – 15 db, civil – 2 db, önkormányzati projekt – 3 db</p>

<p><b>A 3. intézkedés megnevezése:</b></p>	<p><b><i>Gazdasági szereplők fejlesztéseinek támogatása</i></b></p>
<p><b>Specifikus cél:</b></p>	<p>Mikrovállalkozások fejlesztése</p>
<p><b>Indoklás, alátámasztás:</b></p>	<p>A térségben működő vállalkozások fejlődésének, versenyképességének gátja a tőkehiány, ami elsősorban a bővülést, a műszaki-technológiai fejlesztések megvalósítását akadályozza.</p> <p>Több induló vállalkozásnak is szüksége van telephely kialakítására, ahol gyártási kapacitást hoznak létre.</p> <p>A jelenleg is jól működő vállalkozások további fejlesztéseket, telephely- és gyártókapacitás bővítést, beruházásösztönző támogatásokat igényelnek.</p> <p>Az állattenyésztés, a növénytermesztés és a kertészet termékei is főként feldolgozatlanul hagyják el a térséget, kevés a helyi termék.</p>
<p><b>A támogatható tevékenység területek meghatározása:</b></p>	<p>Támogatás vehető igénybe mikrovállalkozások új telephelyének létrehozására, infrastruktúrájának kiépítésére, meglévő telephelyének bővítésére, korszerűsítésére új technológiai</p>

	<p>infrastrukturális és/vagy környezetvédelmi elemekkel. Mikroállalkozások eszközállományának fejlesztésére, új gépek, berendezések beszerzésére, marketing kiadásokra.</p>
<b>Kiegészítő jelleg, lehatárolás:</b>	<p>Az intézkedés kiegészíti a Vidékfejlesztési Program és a GINOP intézkedéseit, mivel támogatást biztosít a nem mezőgazdasághoz kapcsolódó termék előállításához és szolgáltatás nyújtáshoz.</p> <p>A GINOP a termék előállítását legalább 5 millió Ft-os támogatáshoz köti, a szolgáltatásokat pedig csak a szabad vállalkozási zónában támogatja, szintén legalább 5 millió Ft-os támogatás esetén.</p> <p>A Vidékfejlesztési Program a mezőgazdasági termelők, vagy a nem mezőgazdasági termelők Annex I. termék feldolgozását, illetve új mikroállalkozás létrehozását támogatja.</p> <p>A támogatás segíti a vidéki térségben működő, tevékenykedő mikroállalkozások tevékenységét, ezzel hozzájárul a LEADER térség vállalkozásfejlesztéséhez.</p>
<b>A jogosultak köre:</b>	<p>őstermelők 3000 STÉ-ig, amennyiben a fejlesztés hatására eléri minimum a 3000 STÉ-t, természetes személyek, induló és működő mikroállalkozások</p>
<b>Kiválasztási alapelvek és kritériumok:</b>	<p>Egy pályázó egy intézkedésre legfeljebb két, eltérő tartalmú pályázatot nyújthat be.</p> <p>Támogatás nem vehető igénybe mezőgazdasági erőgép és mezőgazdasági művelő eszköz beszerzésére.</p> <p>Alkalmazotti létszám fenntartása, ill. fejlesztése a projektméret függvényében.</p> <p>Hátrányos helyzetű munkavállaló (25 év alatti pályakezdő fiatal; fogyatékkal élő; 40 évnél idősebb, 2 vagy több 10 éven aluli gyermeket nevelő munkavállaló; 10 éven aluli gyermeket nevelő egyedülálló munkavállaló; 50 évnél idősebb munkavállaló) foglalkoztatásának előnyben részesítése.</p> <p>Legalább egy alkalommal a projektet bemutató, népszerűsítő rendezvény szervezése.</p> <p>Együttműködés kiépítése a Bakonyalja-Kisalföld kapuja Vidékfejlesztési Egyesülettel.</p> <p>Költséghatékonyság és fenntarthatóság szempontjainak figyelembe vétele.</p>



<b>Tervezett forrás:</b> - az adott intézkedésre allokált forrás - a támogatás aránya - minimum támogatási összeg - maximum támogatási összeg	148.000.000,- Ft a Komáromi járás településein – 50%, a Kisbéri járás településein – 60% 500.000,- Ft 10.000.000,- Ft
<b>Megvalósítás tervezett időintervalluma:</b>	2016. II. félév – 2018. II. félév
<b>Kimeneti indikátorok:</b>	20 db vállalkozásfejlesztési projekt (építés, eszközbeszerzés, marketing) – vállalkozói – 20 db, civil – 0 db, önkormányzati projekt – 0 db

<b>A 4. intézkedés megnevezése:</b>	<b><i>Közösségi célú fejlesztések támogatása</i></b>
<b>Specifikus cél:</b>	Jobb minőségű közösségi létesítmények és szolgáltatások
<b>Indoklás, alátámasztás:</b>	Megfelelő helyi közösségi terek és programok hiányában – és más hatások eredőjeként – a közösségek szétesőben vannak, a lakosok nehezen jutnak rekreációs, közművelődési feltételekhez, hozzájárulva a népesség csökkenéséhez, a fiatalok elvándorlásához. A helyi szolgáltatások kialakításában részt vevő civil szervezetek eszközállománya nagyon változó, sok esetben hiányos.
<b>A támogatható tevékenység területek meghatározása:</b>	Szabad-, beltéri közösségi terek kialakítása és fejlesztése érdekében támogatás vehető igénybe a támogatandó funkciók indításához, fejlesztéséhez szükséges épületek, épületrészek kialakítására, -felújítására, közvetlenül kapcsolódó tereprendezésre, demonstrációs és oktatástechnikai eszközök, berendezések-, oktatószoftverek beszerzésére, közösségi tér funkciókat szolgáló eszközök-, berendezések vásárlására. Civil szervezetek alaptevékenységéhez kötődő eszközök beszerzése.
<b>Kiegészítő jelleg, lehatárolás:</b>	A közösségi terek fejlesztése a VP-6-7.4.1.1-16 számú felhívásban is támogatott, azonban más kritériumokkal, eltérő nagyságrendű támogatási összegekkel. A közösségi célú eszközbeszerzés támogatásához hasonló támogatási lehetőség

	nincs másik operatív programban, ugyanakkor kiegészíti több operatív program intézkedését a különböző szférák közötti összefogással, a LEADER térség települései közötti kapcsolatok kialakításával, a LEADER térség kulturális, hagyományörző, képzési, oktatási, hátrányos helyzetben lévő szereplőkkel kapcsolatos tevékenységének bővítésével.
<b>A jogosultak köre:</b>	települési- és kisebbségi önkormányzatok, székhellyel vagy telephellyel rendelkező nonprofit szervezetek, -egyházak
<b>Kiválasztási alapelvek és kritériumok:</b>	Egy pályázó egy intézkedésre legfeljebb két, eltérő tartalmú pályázatot nyújthat be. Együttműködés kiépítése a Bakonyalja-Kisalföld kapuja Vidékfejlesztési Egyesülettel. Költséghatékonyság és fenntarthatóság szempontjainak figyelembe vétele.
<b>Tervezett forrás:</b> <b>- az adott intézkedésre allokált forrás</b> <b>- a támogatás aránya</b> <b>- a támogatás korlátai</b>	100.000.000,- Ft a Komáromi járás településein – 75%, a Kisbéri járás településein – 85% közösségi tér – 500.000,- Ft – 5.000.000,- Ft civil eszközbeszerzés – 100.000,- Ft – 1.500.000,- Ft
<b>Megvalósítás tervezett időintervalluma:</b>	2016. II. félév – 2018. II. félév
<b>Kimeneti indikátorok:</b>	15 db közösségi tér – vállalkozói – 0 db, civil – 2 db, önkormányzati projekt – 13 db 25 db eszközbeszerzés– vállalkozói – 0 db, civil – 5 db, önkormányzati projekt – 20 db

<b>Az 5. intézkedés megnevezése:</b>	<b>LEADER rendezvények támogatása</b>
<b>Specifikus cél:</b>	Jobb minőségű közösségi életterek és szolgáltatások
<b>Indoklás, alátámasztás:</b>	Szerény a több települést, az akciócsoport területét érintő rendezvények köre. A helyi gazdaság fejlesztéséhez elengedhetetlen szakma specifikus vagy tematikus rendezvények csekély számban kerülnek megrendezésre. A forráshiányos önkormányzatoknak, a kistelepülési civil szerveződéseknek problémát jelent a hagyományos rendezvények szervezése

	költségeinek előteremtése is.
<b>A támogatható tevékenység területek meghatározása:</b>	Támogatás vehető igénybe térségi, települési, szakma specifikus vagy tematikus rendezvény, rendezvénysorozat, tábor és képzés költségeinek biztosítására.
<b>Kiegészítő jelleg, lehatárolás:</b>	A LEADER rendezvények támogatásához hasonló támogatási lehetőség nincs másik operatív programban, ugyanakkor kiegészíti több operatív program intézkedését a különböző szférák közötti összefogással, a LEADER térség települései közötti kapcsolatok kialakításával, a térség kulturális, turisztikai erősségeinek népszerűsítésével, valamint a humáninfrastruktúra fejlesztésével, elsősorban a fiatalok képzésével.
<b>A jogosultak köre:</b>	települési- és kisebbségi önkormányzatok, székhellyel vagy telephellyel rendelkező nonprofit szervezetek, -egyházak
<b>Kiválasztási alapelvek és kritériumok:</b>	Egy pályázó egy intézkedésre legfeljebb két, eltérő tartalmú pályázatot nyújthat be. Együttműködés kiépítése a Bakonyalja-Kisalföld kapuja Vidékfejlesztési Egyesülettel. Költséghatékonyság és fenntarthatóság szempontjainak figyelembe vétele.
<b>Tervezett forrás:</b> - az adott intézkedésre allokált forrás - a támogatás aránya - a támogatás korlátai	25.100.000,- Ft  a Komáromi járás településein – 75%, a Kisbéri járás településein – 85%  térségi nagyrendezvény – 1.000.000,- Ft – 5.000.000,- Ft helyi rendezvény – 100.000,- Ft – 500.000,- Ft tábor, specifikus rendezvény, képzés – 100.000,- Ft – 1.000.000,- Ft
<b>Megvalósítás tervezett időintervalluma:</b>	2016. II. félév – 2018. II. félév
<b>Kimeneti indikátorok:</b>	40 db rendezvény/tábor/képzés – vállalkozói – 0 db, civil – 15 db, önkormányzati projekt – 25 db





## 8.2 Együttműködések

**Az alábbi térségek közötti együttműködési projekteket kívánjuk megvalósítani e tervezési időszakban:**



### **1. „A kifogyhatatlan energia- csak használni kell”**

a) Az együttműködések tervezett tématerületei: energetikai szemléletformálás, megújuló energiák használata a mindennapokban és a települések működtetésében

b) Együttműködő partnerek: Bükk-térségi LEADER Egyesület, Vértes-Gerecse Vidékfejlesztési Közösség

c) Specifikus cél: Együttműködésekben alapuló emberi és környezeti erőforrások fejlesztése

d) Indoklás, alátámasztás: a környezeti fenntarthatóság és a lakossági környezettudatos életmód elengedhetetlen, hogy a klímaváltozáshoz alkalmazkodjunk. Akciócsoportunk területén az elmúlt években több energetikai fejlesztés is megvalósult, de ezeket tudatosítani kell, és megfelelően működtetni, hogy valóban energia hatékony legyen. Korábban a Tatai-medencében is elindult egy energetikai mintaprogram az ETE-TESZ közreműködésével. Felméréseket végeztek egyes településeken, az ottani intézményekben, milyen energiafogyasztásuk van. Mivel azóta több energetikai fejlesztés is megvalósult a térségekben, ezeket az adatokat, felméréseket aktualizálni kell, és ez alapján kidolgozni még a szükséges lépéseket. Milyen potenciálok vannak még meg a térségben. Ezen kívül nagy hangsúlyt kell fektetni a lakossági szemléletformálásra is.

### **2. „Bejárható Dunántúl” – fejlesztések a Vértes, Gerecse, Bakony területén**

a) Az együttműködések tervezett tématerületei: Közös tervezések, tematikus túra utak kidolgozása, fejlesztések megvalósítása a Gerecse, a Vértes és a Bakony területén.

b) Együttműködő partnerek: A „Bakonyért” Vidékfejlesztési Akciócsoport, Által-ér Szövetség Duna-Pilis-Gerecse Vidékfejlesztési Egyesület, Vértes-Gerecse Vidékfejlesztési Közösség

c) Specifikus cél: Együttműködésekben alapuló turisztikai fejlesztések

d) Indoklás, alátámasztás: Több településen jelezték történelmi, kulturális, természeti bemutatóhelyek létesítését tanösvény formájában. Amennyiben a fejlesztési forráskeret nem elegendő a turisztikai együttműködések esetében, ezért szükséges lehet kapcsolódni a Vértes és a Gerecse, valamint a Bakony – mint szomszédos területek – más HACS-nál található településeinek hasonló ötleteivel.

Ezek az együttműködési fejlesztések szolgálhatják a natúrparki „beruházásokat”. A Gerecse Natúrpark két LEADER HACS területét is érinti. Az olyan közös fejlesztések, mint pl. a településeken átnyúló tanösvények, vagy minden natúrparki településen megjelenő egységes útmutató táblák, pihenőhelyek, megálló helyek fejlesztését tűzte ki célul a natúrparkot koordináló szervezet. Más egyéb pályázati lehetőség híján, ezekben az együttműködésekben látunk kitörési pontot a megvalósításra. A nem natúrparki települések történelmi, földrajzi hagyományaik alapján tudnak ezekhez kapcsolódni, hogy a térségben ne legyenek olyan települések, akik nem tudnak szerepelni egy egységes arculatban amiatt, mert nem natúrparki település, vagy a Bejárható Magyarország Program jármódjai sem érintik. Pedig több csoportban is érintett (lovass, gyalogos, kerékpáros) ez a vidék, ahova a szomszéd hegyeken, HACS térségeken keresztül folytatódnak az utak. A térségben, és onnan kilépve a többi irányba, a lovas és túrakerékpáros útvonalak tervezésével, esetleges fejlesztésekkel kapcsolatos koordináló munkát is fel kell vállalnia egy köztes szervezetnek. Szembetűnő, hogy milyen sok kistelepülésen foglalkoznak a kerékpárutak fejlesztésével. Folyik az Által-ér menti kerékpárút bővítése, Oroszlányból 2 irányba is készülnek a tervek: Tatabánya és Csákvár irányába turisztikai céllal, de az ipari parkok megközelíthetősége érdekében is. A legtöbb esetben a mezőgazdasági és/vagy erdei utak rendbetételével kijelölt lovas,- kerékpárutak létesülhetnek. A BMP szakosztályainál folynak munkálatok, de az útvonaltervek még nem teljes körűek, de az érzékelhető, hogy a konkrét projektötlekek mellett lévő településeket be kell vonni, hogy az útvonalak folyamatosak legyenek. Ez egyrészt a turisták biztonságos közlekedését segíti elő, részben a kistelepülésekről városokba bejáró dolgozókat könnyíti meg. A fenti helyzetet egyesületünk munkaszervezete koordinálni és egyeztetni tudja a tervezőkkel, más településekkel, ezzel elősegítve a minden települést összekötő kerékpárút hálózat kialakítását. Ezeknek az infrastruktúráknak kiépítése alapfeltétele a turizmus fejlődésének. Erre tud kiegészítő jelleggel a LEADER további forrásokat a szolgáltatóknak nyújtani.

### **3. „A növények gyógyító ereje” – a gyógynövénygyűjtés felélesztése a Bakonyban és a Sári-Bakonyalján**

- a) Az együttműködések tervezett tématerületei: Közös tervezések, gyógynövény gyűjtési, -szárítási, -csomagolási és értékesítési hálózat kialakítása a Bakonyban és a Sári-Bakonyalján.
- b) Együttműködő partnerek: A „Bakonyért” Vidékfejlesztési Akciócsoport, Zarándok Turizmusért Nonprofit Kft.
- c) Specifikus cél: Együttműködésekben alapuló helyi termék előállítás
- d) Indoklás, alátámasztás: a Bakonyban és a Sári-Bakonyalján is régi hagyományokkal, kultúrával rendelkezik a különféle gyógynövények gyűjtése, feldolgozása és használata. Azonban ezeket a hagyományokat, kultúrát, tudást a mai generációkkal újra meg kell ismertetni, ki kell dolgozni a gyakorlati megvalósítási módokat, össze kell szervezni a gyűjtést, a szárítást, a feldolgozást és az értékesítést az együttműködő partnerek, a helyi önkormányzatok, vállalkozások és magánszemélyek részvételével.

### 8.3 A stratégia megvalósításának szervezeti és eljárási keretei

A 'Bakonyalja-Kisalföld kapuja' Vidékfejlesztési Egyesület 2008. június 13-án a Kisbéri- és a Komáromi kistérség 65, mindhárom szférát (közszféra - 26 tag, üzleti szféra - 23 tag, civil szféra - 16 tag) képviselő tagja hozta létre. A Komárom-Esztergom Megyei Bíróság 2008. július 11-én jegyezte be közhasznú szervezetként Pk.60.036/2008/8. számú bejegyző végzésével.

Az akciócsoport meggyőződése szerint a demokratikus, nyilvános és LEADER-szerű működést az egyesületi forma biztosítja. Az egyesület munkáját tagozatokba (köz-, civil- és üzleti szféra tagozat) tömörülve végzi. A tagok évente tagdíjat fizetnek. Az egyesület alapszabálya rendelkezik többek között az egyesület szerveinek felépítéséről, hatásköréről és működéséről. E szerint az összes tagot tömörítő szerv, a közgyűlés az egyesület legfőbb szerve, mely a működéssel kapcsolatos lényegi kérdésekben dönt. A tagság 2008 óta állandó, az egyesületbe való belépés nyitott, bárki kérheti felvételét a tagság ajánlásával.

A 25 tagtelepülést magába foglaló egyesület, mint közhasznú szervezet kilenc nevesített tisztségviselővel rendelkezik: hat tagú elnökség (3 tagozatot 2-2 fő képviseli az elnökségben) és három tagú felügyelő bizottság irányítja. Szervezetünk a folyamatosan bővülő feladatainak ellátására a munkaszervezet vezető mellett három fő szakmai munkatársat alkalmaz. E mellett az elnökség tagjai, önkéntesek, valamint szerződéses jogviszonyban álló szervezetek, megbízott személyek segítik a feladatok ellátását.

Munkaszervezetünk irodáját Kisbéren – jelenleg a polgármesteri hivatalban – béreljük a megalakulás óta.

A munkaszervezeti- és a Mezőgazdasági és Vidékfejlesztési Hivatal által delegált kérelem feldolgozási és kezelési feladatainkat az elmúlt időszakban maximálisan elláttuk, a teljesítményértékelés alapján 100%-osnak mondható a munkaszervezet működése. A szakmai kapcsolat jelen tervezési időszakban is töretlen.

A munkaszervezet 4 főállású alkalmazottja végzettségüket tekintve a legtöbb szakmai területet átfogják (művelődésszervezés, oktatás- és humánmenedzsment, kertészet, mezőgazdaság, természetvédelem, pénzügy). A munkatársak között a szakterületek, feladatok felosztásra kerültek végzettségüknek megfelelően, ezzel is biztosítva a HVS minél hatékonyabb megvalósulását.

A megvalósítás során tájékoztatnunk kell az érdeklődőket a pályázás menetéről, melyre személyes találkozón tudjuk a vidéki pályázók figyelmét felhívni. Ehhez konzultációs lehetőségeket is biztosítunk.

A munkaszervezet egyik fontos feladata, hogy a vidékfejlesztési támogatások iránt érdeklődő ügyfeleknek minél közérthetőbben mutassa be a pályázati lehetőségeket, az ezzel kapcsolatos tudnivalókat, és a majdani pénzügyi elszámolást is. Előfordul az is, hogy nemcsak a Vidékfejlesztési Programmal kapcsolatos kérdésekben keresik meg munkaszervezetünket, hanem más, egyéb pályázatokkal, feladatokkal, együttműködésekkel is amelyekben szakembereink készséggel állnak rendelkezésre. Folyamatosan bővülnek azok az együttműködések, amelyek a HFS megvalósítását segítik.

Az egyesület egyéb pénzügyi forrásokat is igénybe vesz, hogy működése minél sokrétűbb legyen. Elsősorban a civil szervezetek számára nyújtott pályázati lehetőségekkel élünk eddig (Nemzeti Együttműködési Alap).

#### **8.4. Kommunikációs terv**



Egyesületünk az akcióterület érintettjei, a pályázók és a további érdeklődők számára elsősorban az szervezetünk honlapján ([www.bakonyalja-kisalfold-kapuja.hu](http://www.bakonyalja-kisalfold-kapuja.hu)) keresztül végzi a kommunikációt, a nyilvánosság tájékoztatását.

Honlapunkon találhatóak meg egyesületünk főbb dokumentumai (Alapszabály, SZMSZ, közgyűlési határozatok, elnökségi és pénzügyi beszámolók, működési költséggel kapcsolatos adatok, stb.).

Folyamatosan, havonta több alkalommal frissítjük pályázati, egyesületi és egyéb hírekkel honlapunkat. Itt kerülnek bemutatásra a megvalósult fejlesztések is.

Minden hónapban készítünk elektronikus hírlevelét, melyre fel lehet iratkozni. A hírlevelek automatikusan kiküldésre kerülnek tagjaink, kedvezményezettjeink számára, illetve a honlapunkon is bárki számára hozzáférhető.

Egyesületünk folyamatosan küld tájékoztatásokat egy-egy meghatározott célcsoportnak (tagjainknak, nyertes pályázóinknak) elektronikus levélben. Ezek egy részét azzal a céllal küldjük meg a címzetteknek, hogy azt továbbítsák a településükön működő, élő érintett további személyeknek is.

Időszakonként tájékoztató fórumokat tartunk, melyeket honlapunkon előre meghirdetünk, illetve a meghívókat körbe küldjük a címlistánkon szereplők számára. A fórumok ingyenes és nyilvánosak, azokon bárki részt vehet.

Lehetőséget biztosítunk személyes és telefonos kapcsolatfelvételre, illetve az e-mailen keresztül történő megkeresésre, melyekre minden esetben válaszolunk. Elérhetőségeink megtalálhatók honlapunkon, hírleveleinkben, az általunk megküldött e-mailekben.

A kommunikációs tevékenységért (honlap és hírlevél szerkesztés, e-mailek küldése, fórumok szervezése) elsősorban a munkaszervezet vezető felelős, aki bizonyos tevékenységek elvégzésével, meghatározott csoportok részére az információ eljuttatásával megbízza a szakmai munkatársakat is.

A Helyi Fejlesztési Stratégiával kapcsolatos kommunikáció folyamatos, ezzel kapcsolatban a honlapon külön menüpont is létrehozásra került. Az eddig megvalósult, illetve a HFS véglegesítéséig megvalósuló kommunikációs tevékenység a 2. pontnál (A stratégia elkészítésének módja, az érintettek bevonásának folyamata) kerültek leírásra. A HFS Irányító Hatóság által történő jóváhagyást követően az erről szóló hírt megjelentetjük honlapunkon, megküldjük e-mailen a tagjainknak, beleírjuk soron következő hírlevelünkbe.

A pályázati dokumentumok elkészültéről közvetlenül értesítjük az érintetteket, tagjainkat, és tájékoztató anyagot helyezünk el honlapunkon.

Ezt követően tájékoztató fórumokon ismertetjük pályázainkat. A pályázati döntéseket követően e-mailben értesítjük a pályázókat, illetve statisztikai adatokat teszünk közzé a honlapunkon. A HFS

keretében támogatott rendezvények programját a honlapunkon és a hírlevelünkben tesszük közzé. A támogatásunkkal megvalósult fejlesztéseket bemutatjuk honlapunkon és hírlevelünkben.

## 8.5. Monitoring és értékelési terv

A Helyi Fejlesztési Stratégiához kapcsolódó monitoring, a stratégia előrehaladásának, hasznosságának és a vállalt indikátorok megvalósulásának vizsgálatát foglalja magába, ellenőrzését folyamatossá kell tenni a megvalósítási időszakban, több típusú monitoring eszközt használva.

A monitoring, kontrolling és értékelés a stratégia teljes életciklusára (2015-2020), annak öt fő szakaszára (tervezés, végrehajtás, két felülvizsgálati időszak, lezáró) vonatkozik. A monitoring tevékenység során a résztvevők elemzik és értékelik a megvalósítás előrehaladását, az erőforrások felhasználásának mértékét, a tevékenységek tervek szerinti megvalósítást, a tervezett indikátorok létrejöttét és az eredmények elérését, valamint a kívánt társadalmi-gazdasági hatások elérését is.

### Alkalmazandó monitoring eszközök:

- Stratégia előrehaladásáról készült jelentések: a projektközi jelentések a HFS megvalósulásáról. A HFS előrehaladásáról készült összefoglaló jellegű évi jelentés, mely magába foglalja a forrás-felhasználást, indikátorok teljesülését, fenntarthatóságot. A jelentést jól lehet hasznosítani akkor, ha valamilyen célirányos, megelőző jellegű beavatkozásra van szükség.
- Helyszíni szemlék: látogatás a projekthez tartozó tevékenységek helyszínén (megvalósult pályázatok), a projektek teljes körű megismerése céljából.
- Kérdőívek (online és nyomtatott): a tagság és a pályázók számára készített kérdőív, mely segít mérni a HFS hatékonyságát és a projektötletekhez, pályázatokhoz való illeszkedést. A vállalt indikátorok összegyűjtését és a tagság aktivitását, együttműködési szándékát, képességét, társadalmi hatást.
- Önellenőrző lap: önértékelés eszköze, mely méri a HFS indikátorainak megvalósulását, hatékonyság, forrás-felhasználás, animációs tevékenységek eredményeit, saját szervezeti és szakmai fejlődést, fenntarthatóságot.

### Monitoring a fejlesztési stratégia megvalósítása alatt:

Módszer	Vizsgált témák	Eszközök	Gyakoriság
Önellenőrzés – belső monitorig – Önértékelés	HFS indikátorainak megvalósulása, hatékonyság, forrás-felhasználás, animációs tevékenység eredményei, saját szervezeti és szakmai fejlődés, fenntarthatóság.	jelentések készítése, önellenőrző lap, kérdőív	évente de szükség esetén pályázati időszakonként

Kontrolling	a monitoring által szolgáltatott információk segítségével a stratégia megvalósulásának, előrehaladásának folyamatos nyomon követése, a tervezett és a tényleges folyamatok összehasonlításával, elemzésével	kérdőívek, beérkezett pályázatok elemzése, illeszkedés vizsgálata, interjú, helyszíni szemle, információk alapján statisztika és beszámolók készítése	végrehajtási fázisban évente de szükség esetén pályázati időszakonként
Projektértékelés	a stratégia megvalósulásának meghatározott időpontokban (előzetesen, közben vagy a befejezést követően) elvégzett részletes elemzése mutatószámok (indikátorok) alkalmazásával, amelynek célja a projekt egészére, vagy egy meghatározott részterületére vonatkozóan a célelérés, a teljesítések, az eredmények és a hatások, azaz a projekt hatékonyságának vizsgálata. Ezen túlmenően az értékelés célja a projekt egészének átgondolása, módosítások kidolgozása, következő projektek tervezésénél figyelembe vehető tapasztalatok leszűrése, hatékonyság értékelése.	kérdőívek, beérkezett pályázatok elemzése, illeszkedés vizsgálata, interjú, helyszíni szemle, tanulmányutak, információk alapján statisztika és beszámolók készítése	tervezési fázisban egyszer, végrehajtási fázisban periodikus, lezáró fázisban egyszer
A vállalt indikátorok megvalósulásának vizsgálata	vállalt indikátorok kérdőívek, beérkezett pályázatok elemzése, illeszkedés vizsgálata	interjú, helyszíni szemle, tanulmányutak, információk alapján statisztika és beszámolók készítése	végrehajtási fázisban évente, lezáró fázisban egyszer



**Humán erőforrás tervezés:**

A monitoring feladatok ellátása, összefogása, beszámolók, statisztikák, elemzések készítése egy fő feladata a munkaszervezetben. A tevékenység ellátása időszakos. Összesen egy évben körülbelül egy hónapot foglal magában.

A hatékony és eredményes lebonyolításhoz szükséges plusz forrás bevonása.

A projekt jellegű hatásvizsgálat során értékelni kell a stratégia által generált folyamatok komplex vidékfejlesztési hatását, ehhez külső szakértői tevékenység is szükséges lehet.

**Felülvizsgálatok és értékelések eredményének kommunikálása és terjesztése:**

A HFS felülvizsgálatok eredményei egyesületünk honlapján, fórumokon, rendezvényeken beszámoló, hírlevél formájában kerülnek nyilvánosságra.

## 9. Indikatív pénzügyi terv

### A HFS fejlesztési forrásfelhasználásának ütemezése (millió Ft)

Ssz.	Az intézkedések megnevezése	Forrás: EMVA LEADER 19.2 alintézkedés					Összesen (Ft)	%
		2016.	2017.	2018.	2019.	2020.		
1.	Együttműködésen alapuló turisztikai fejlesztésének támogatása	20.000.000,-	20.000.000,-	0	0	0	40.000.000,-	9,68
2.	Együttműködésen alapuló turisztikai beruházások támogatása	50.000.000,-	50.000.000,-	0	0	0	100.000.000,-	24,21
3.	Gazdasági szereplők fejlesztéseinek támogatása	74.000.000,-	74.000.000,-	0	0	0	148.000.000,-	35,83
4.	Közösségi célú fejlesztések támogatása	50.000.000,-	50.000.000,-	0	0	0	100.000.000,-	24,21
5.	LEADER rendezvények támogatása	15.100.000,-	10.000.000,-	0	0	0	25.100.000,-	6,07
	<b>Összesen:</b>	<b>209.100.000,-</b>	<b>204.000.000,-</b>	<b>0</b>	<b>0</b>	<b>0</b>	<b>413.100.000,-</b>	<b>100</b>

### A HACS működési és animációs forrásfelhasználásának ütemezése (millió Ft)

	Forrás: EMVA LEADER 19.4 alintézkedés					Összesen (Ft)
	2016.	2017.	2018.	2019.	2020.	
Működési költségek	12.000.000,-	13.000.000,-	13.000.000,-	13.000.000,-	13.000.000,-	64.000.000,-
Animációs költségek	1.900.000,-	2.000.000,-	2.000.000,-	2.000.000,-	2.000.000,-	9.900.000,-
Egyéb tervezett bevételek <sup>1</sup>	3.000.000,-	3.000.000,-	3.000.000,-	3.000.000,-	3.000.000,-	15.000.000,-
<b>Összesen:</b>	<b>16.900.000,-</b>	<b>18.000.000,-</b>	<b>18.000.000,-</b>	<b>18.000.000,-</b>	<b>18.000.000,-</b>	<b>88.900.000,-</b>

<sup>1</sup>



## Kiegészítő információk

### Az érintettek bevonása eredményeinek összegzése – fejlesztési szükségletek azonosítása

#### **1. Turizmus**

A helyi turisztikai szolgáltatók igényként vetették fel az egységes arculat kialakítását. További jogos igényként merült fel a nemzetközi kapcsolatok bővítése, ismeretek és információk gyarapítása.

A turizmus fejlesztésében vállalkozási és közösségi aktivitás is jelen van a térségben. Megállapításunk szerint nem konkurencia-projektek terveznek, hanem kiegészítő, együttműködő jellegűeket. Civil szervezet ifjúsági szálláshelyet tervez, ahol nincs falusi szálláshely. A falusi szálláshely szolgáltatást fejleszt, amit a kiránduló, táborozó gyermekek, felnőttek igénybe tudnak venni.

Az önkormányzatok turisztikai fejlesztései tetszetősebb és minőségibb tereket biztosítanak a turistáknak, amely a 3 szféra együttműködésének eredménye.

Igényfelmérések eredményeképp megállapítható, hogy a turisztikai beruházások már az alapoknál együttműködésre ösztönöznek. A szükséglet mind önkormányzati, mind lakossági oldalról jól azonosítható, és alapja az élhető vidék koncepciójának. Egyértelmű gyengeségként az infrastruktúra fejlesztésének elmaradása, ami magával hozza az elvándorlás és a demográfiai problémák elmélyülésének veszélyét.

Ezért fontos a fiatalok helyben tartása, a vidék élhetővé és vonzóvá tétele, és ezért a LEADER HFS kiemelt célcsoportja a fiatalok korosztálya.

#### **2. Vállalkozásfejlesztés**

Az érintettek egyöntetű véleménye szerint fontos cél és eszköz a vidéki térségekben a gazdasági aktivitás mikro szintjének fenntartása, erősítése, együttműködések generálása. Kompetenciák erősítése, készségek elsajátítása. Önfenntartó gazdaságok segítése a vidékfejlesztés eszközeivel. Építés, gép, eszközbeszerzés mellett még szerény, de fejlesztendő kívánalom az együttműködésekben megmozgatható lehetőségek kiaknázása. Személyes találkozások, kiscsoportos beszélgetések alkalmával generálható az együttműködésre való hajlam. Az együttműködési hajlandóság növelése kiemelt szempont lesz a következő fejlesztési időszakban. Szükségletként fogalmazódott meg az információszerzés fontossága.

#### **3. Közösségi célú fejlesztés**

Helyi hagyományokra, hagyományteremtő civilekre szükség van minden településen. A civil szervezetek száma magas a térségünkben. Van néhány különösen aktív szervezet, amelyet nem a „gazdasági kényszer” hozott létre, hanem a helyiek aktív közössége. Ezek a szervezetek valóságos és nélkülözhetetlen feladatot végeznek településeik érdekében, egyre inkább térségi szintre növelve működésüket. Ezek a szervezetek forráshiánnyal küzdenek. Távlati célok, aktív tagok, jó ötletek szinte csak a LEADER forrásban bízva képzelik el a fejlődés irányát.

Roma kisebbség szükségleteinél az infrastruktúra fejlesztés, eszközbeszerzés és képzés merült fel. Közösségi célú fejlesztésben a roma fiatalok olyan célirányos képzését tervezzük, amely a közösségük érdekében lehet fontos: kompetenciák fejlesztése, közösségfejlesztés, projektmenedzsment.

A helyi foglalkoztatási szint javítása a helyi alternatív foglalkoztatás bővítést célzó programok támogatásával.

#### **4. Helyi rendezvények**

A települések gazdasági szereplőinek, civileknek, minden lakosnak igénye van a települési rendezvényekre. A helyi termékek, kézművesek, előadók hagyományőrző és teremtő lehetőségekből meríthetnek. A LEADER szempontoknak és a HFS szellemiségének tükrében a gazdaság élénküléséhez, turizmus igényeihez kapcsolódó specifikus képzésekre is szükség van.

Igény mutatkozott az egyszerűsített elszámolásra, amelyre lehetőséget kívánunk biztosítani.